

Module WIFI

MANUEL DE

L'UTILISATEUR



Bien vouloir lire attentivement ce manuel d'utilisation avant d'utiliser le module WIFI.
Manuel d'utilisation à conserver pour utilisation ultérieure.

Instructions sur la protection de la vie privée des utilisateurs

Nous prenons votre vie privée très au sérieux et nous nous engageons à vous informer de la façon dont nous utilisons les données collectées. Le transfert de vos données telles que, votre adresse mail ou votre nom, sur un cloud sécurisé, ne pourra être effectué qu'après avoir obtenu votre accord.

Description du fonctionnement du module WIFI

- Pour utiliser ce module WIFI, vous avez besoin au minimum d'une connexion internet transmise par WIFI à proximité de la pompe à chaleur.
- Vous avez également besoin d'un smartphone et de l'application permettant le contrôle à distance de la pompe à chaleur.
- Lors de l'utilisation de l'application, vous devrez ouvrir un compte vous permettant de centraliser les informations de votre PAC. Ces informations seront stockées sur un cloud sécurisé.
- Ce compte sera le point de liaison entre votre téléphone et la PAC. Toute modification apportée sur la PAC sera transmise à votre compte puis à votre téléphone et inversement toute modification effectuée par l'application de votre téléphone sera ensuite transmise à la PAC. (toujours par l'intermédiaire du compte sur le cloud)
- Par exemple, lorsque vous changez la température souhaitée sur la PAC, cette info apparaît sur l'application du téléphone et inversement vous pouvez à distance décider de modifier la température de consigne de la PAC en utilisant l'application de votre smartphone.

Paramètres techniques

Tension : 8 à 12V Courant Continu – Recommandé 12V Courant Continu

Intensité : 50mA avec intensité maximale 1A

Température de fonctionnement : de -30°C à +70°C

Température de stockage de module WIFI : de -40°C à 85°C

Ce que veulent dire les voyants lumineux :

- Voyant de configuration réseau
- Voyant de connexion routeur internet
- Voyant de connexion serveur cloud
- Voyant de connexion câble RS 485

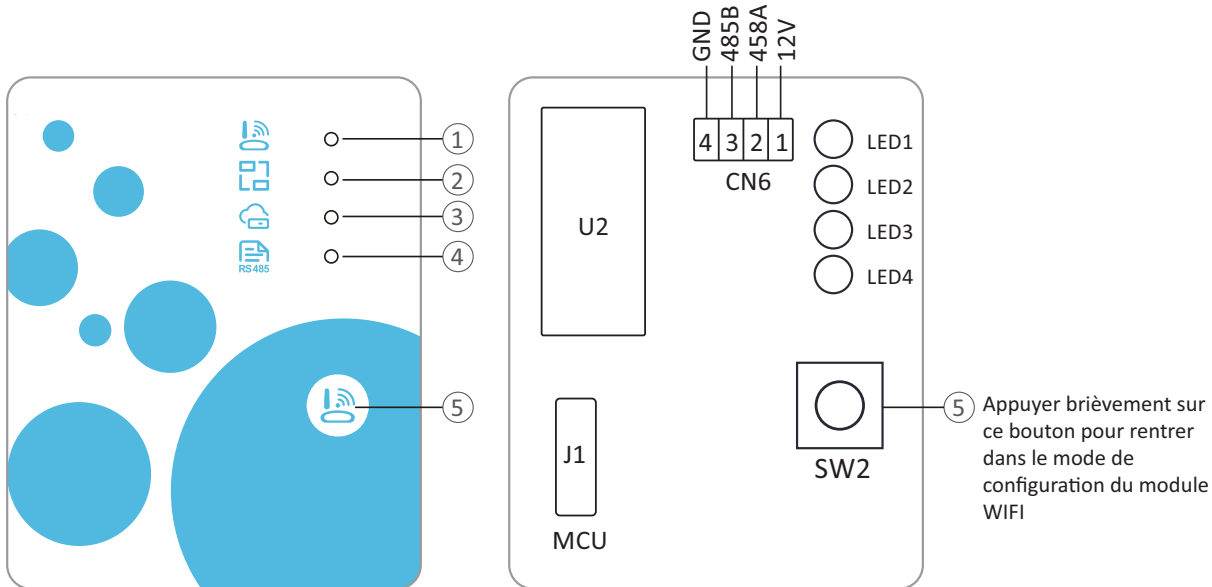
DIMENSION(L×L×H): 78mm×63mm×24mm

Installation

- A l'arrière du module WIFI, se trouve un aimant. Ce module peut être installé à l'intérieur ou à l'extérieur, mais toujours à l'abri de la lumière directe du soleil;
- Please scan the following QR code to download APP;
- Bien vouloir scanner le code QR suivant pour télécharger l'APP Aqua Temp.
- Vous pouvez aussi aller sur votre app store et télécharger l'application « Aqua Temp ».



Description fonctionnelle



Voyant	NOM	Led allumé	Led Clignotant	Led éteint
①	Indicateur de configuration du réseau	Configuration du réseau	Configuration de SmartLink	Terminé
②	Indicateur de connexion du routeur	Normal	Anormal	----
③	Indicateur de connexion au serveur cloud	Normal	Anormal	----
④	Indicateur de communication 485	Normal	Anormal	----

Ouverture d'un compte sur l'application du smartphone

Utilisez l'adresse e-mail et le mot de passe pour vous inscrire, vous connecter ou réinitialiser le mot de passe.

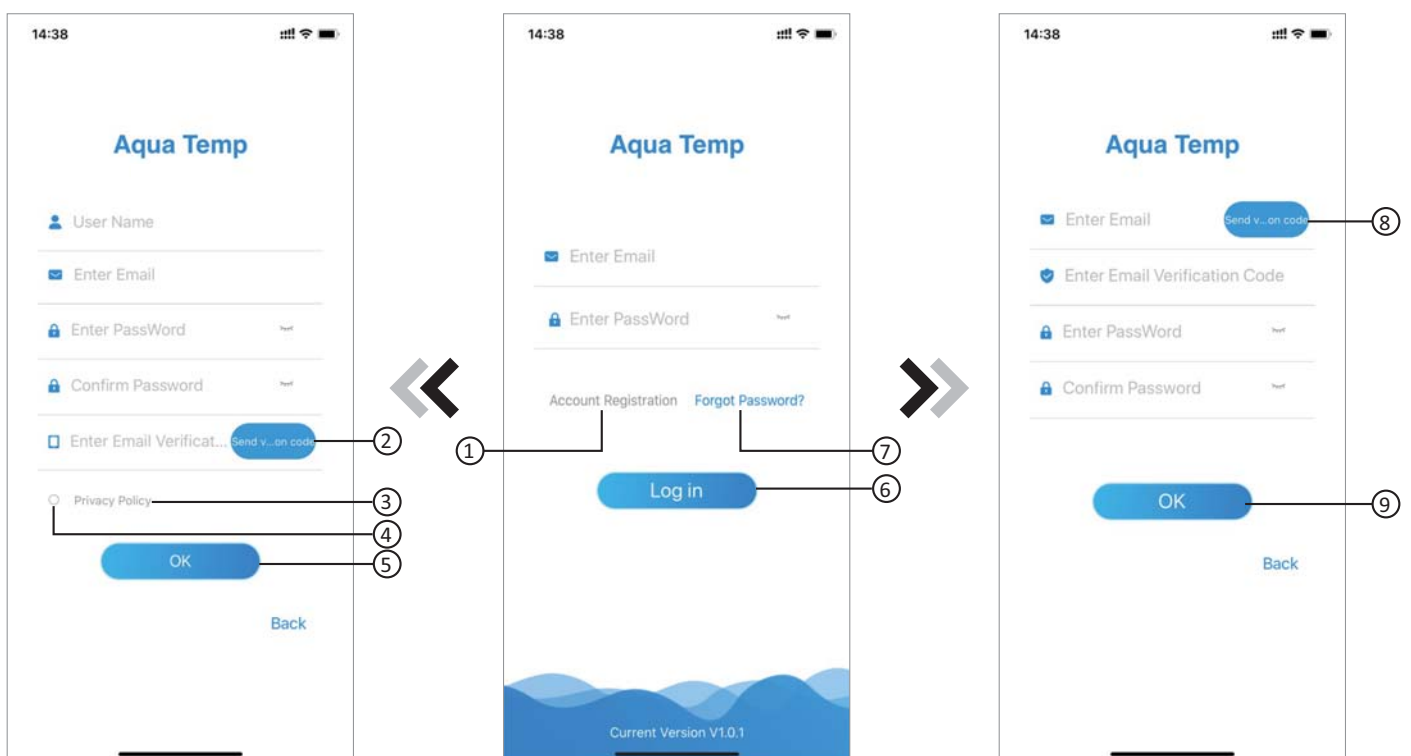


Fig.2 Interface d'enregistrement de compte

Fig.1 Interface de connexion

Fig.3 Interface de mot de passe oublié

1. Création de votre compte :

Cliquez sur 1 (fig1) pour accéder à la page d'enregistrement de compte.

Remplir le questionnaire, puis cliquez sur 2 (fig 2) pour recevoir le code de vérification sur votre téléphone. (Une fois reçu, sa durée de validité est de 15minutes, dépassé ce délai, vous devrez en demander un autre code)

Cliquez sur 3 (fig 2) pour lire la politique de confidentialité puis cliquez sur 4 (fig2) pour l'approuver.

Cliquez sur 5 (OK – fig 2) pour terminer l'enregistrement du compte.

2. Se connecter (Fig1) :

Entrez votre email et votre mot de passe, puis appuyez sur 6 (fig 1 - LOGIN)

3. Mot de passe oublié (Fig.3) :

Si vous avez oublié votre mot de passe, appuyez sur 7 (Fig1 – Forgot Password)

Vous devrez ensuite entrer votre email et appuyer sur le 8 (Fig3) pour recevoir un code de vérification.

Avec ce code, vous pourrez changer votre mot de passe. Puis appuyer sur 9 (Fig3 – OK) pour valider.

Ajouter un appareil

Il s'agit d'inscrire votre pompe à chaleur dans la liste des PAC que vous pourrez contrôler depuis l'application de votre téléphone.

Appuyez sur 2 (Fig4) pour inscrire une pompe à chaleur.

Puis appuyez sur WIFI (Fig6), puisqu'il s'agit d'une pompe à chaleur connectée à l'aide du module WIFI.

(L'application peut gérer d'autres types de modules qui ne sont pas concernés par ce manuel)

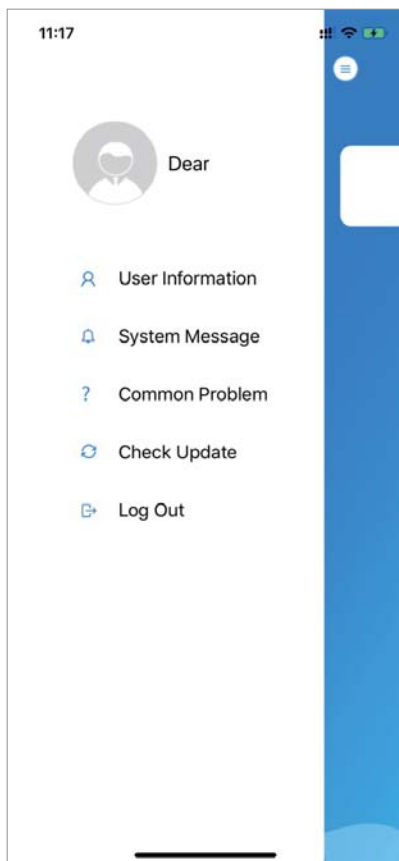


Fig.5 Le menu de gauche



Fig.4 Ajouter une nouvelle PAC

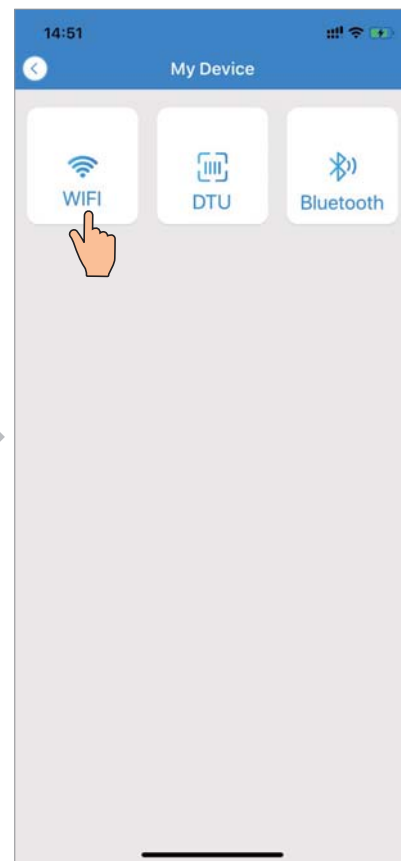


Fig.6 Type de connexion

Configuration du réseau WIFI

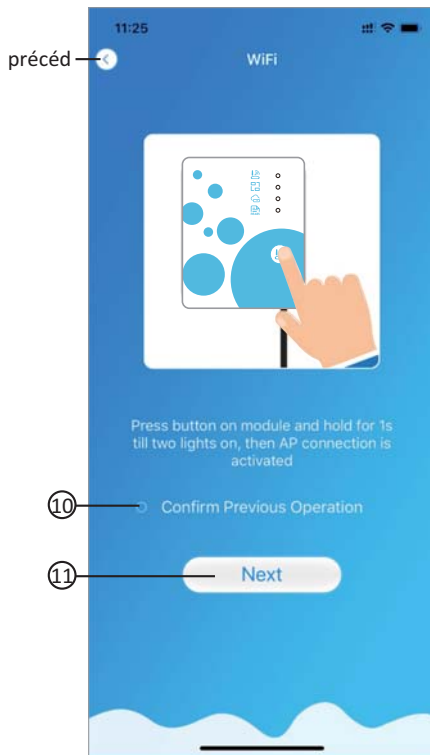


Fig.7 WIFI Module On interface



Fig.8 Enter password interface

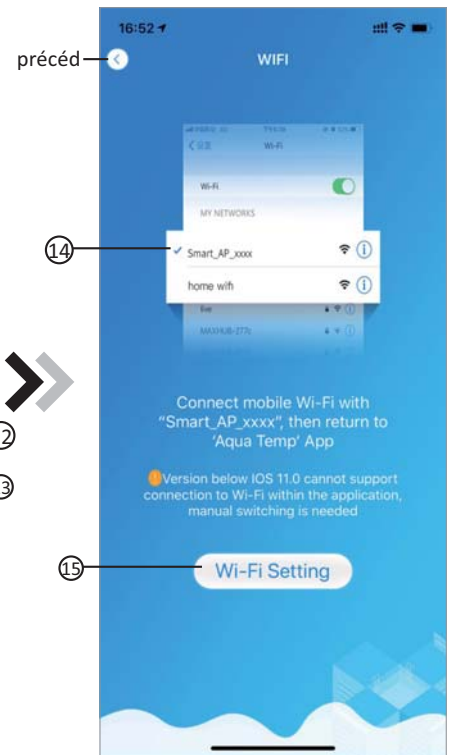


Fig.9 Connect specified WIFI

1. Pour mettre le module wifi en recherche de wifi, comme indiqué dans la Fig.7, appuyer sur le bouton pendant 1 seconde jusqu'à ce que deux indicateurs lumineux s'allument. Vous pouvez ensuite appuyer sur 10 (Fig.7 – Confirm previous operation) puis sur 11 (Fig.7 - next) dans l'application du téléphone.
2. Vous devez à présent rentrer le mot de passe de la connexion internet de votre domicile en 12 (Fig.8). Le nom du réseau WIFI internet apparaît au milieu de l'écran. Voir Fig.8. Pour valider appuyer sur 13 (Fig.8 – OK). Si vous avez un smartphones Android allez directement à la Fig.16, si vous avez un Iphone allez à la Fig.9.
3. Pour Iphone uniquement : Choisir dans la liste en 14 (Fig.9) le wifi "Smart_AP_xxx", Cliquer sur 15 (Fig.9). Appareil photo Activé, Position lorsque l'app est active, donnée cellulaires activé. Les Fig.10 et 11 montrent le réseau à sélectionner sur Réglage Wifi de l'Iphone.



Fig.10 Sélection réseau



Fig.11 Choix du réseau WIFI

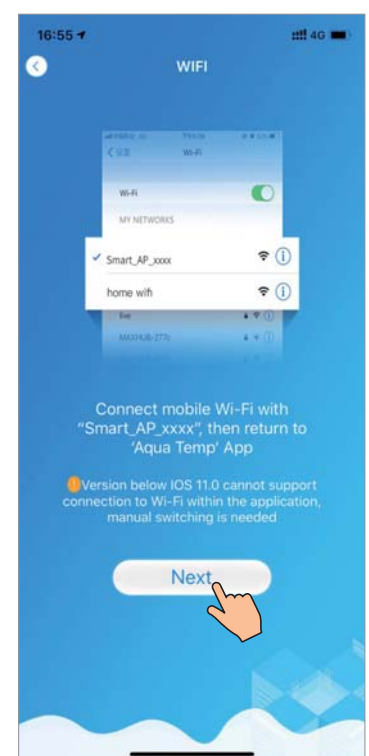


Fig.12 Connexion WIFI Smart_AP

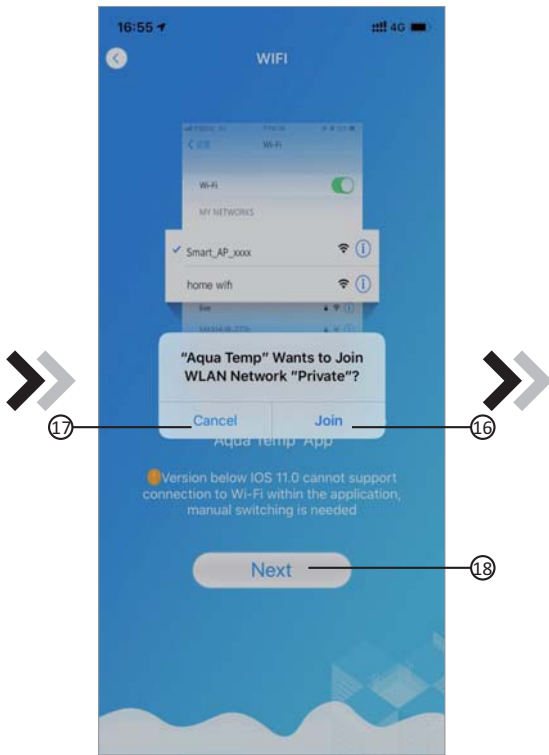


Fig.13 Validation du réseau WIFI

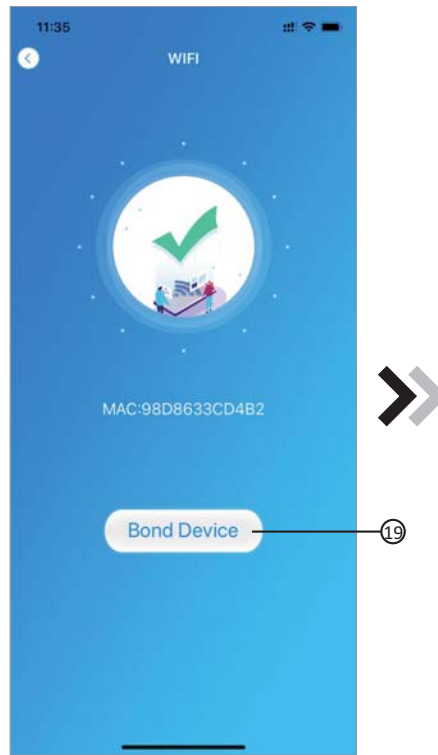


Fig.14 Mise en liaison

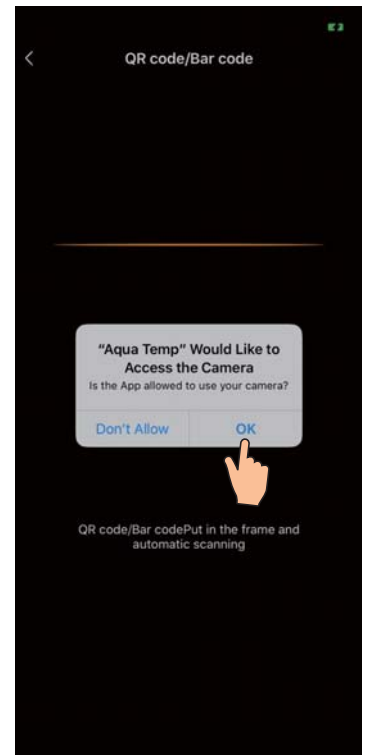


Fig.15 Scanner

4. Retourner à la page de configuration réseau de l'App (Fig. 12; puis Fig.13), cliquer (16) pour rejoindre le réseau wifi, cliquer (17) pour annuler, cliquer (18) pour aller à l'étape suivante (Fig. 13);
 5. Pour Iphone comme Android : cliquer (19) pour relier le module WIFI avec votre smartphone (Fig. 14);
 6. Cliquer "OK" pour permettre à cet APP d'utiliser la caméra pour scanner le code-barres sur la pompe à chaleur (Fig.15)
 7. cliquer "OK", pour finaliser l'opération de liaison (Fig.16).
- Vous allez pouvoir maintenant utiliser votre application pour piloter votre pompe à chaleur.

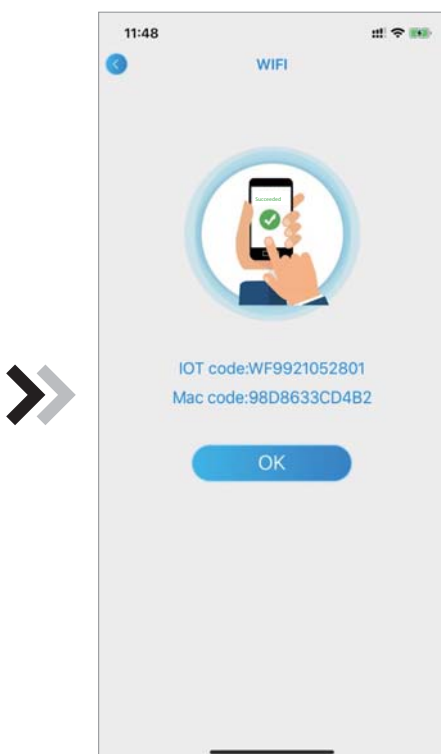


Fig.16 Processus de liaison terminé

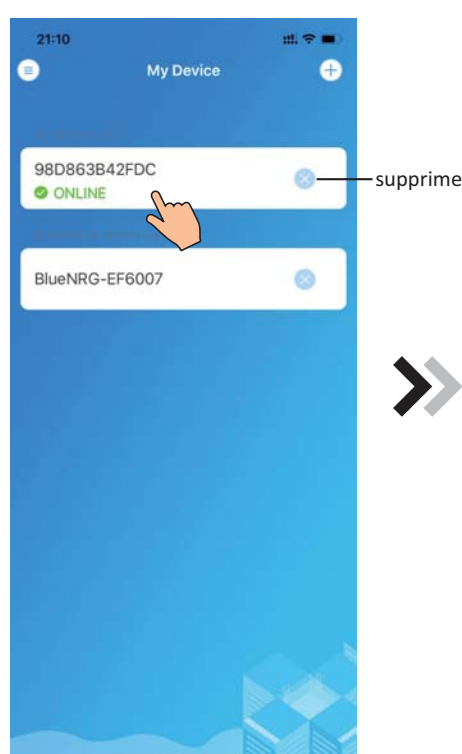


Fig.17 Sélection et gestion de la PAC

Utilisation de l'application

Device management operations are as below :

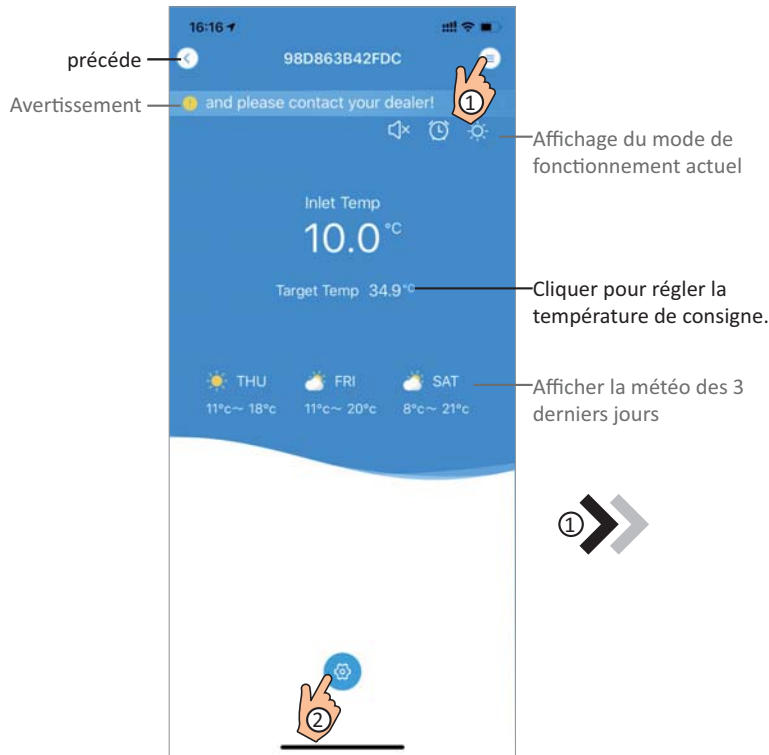


Fig.18 Ecran de control de la PAC

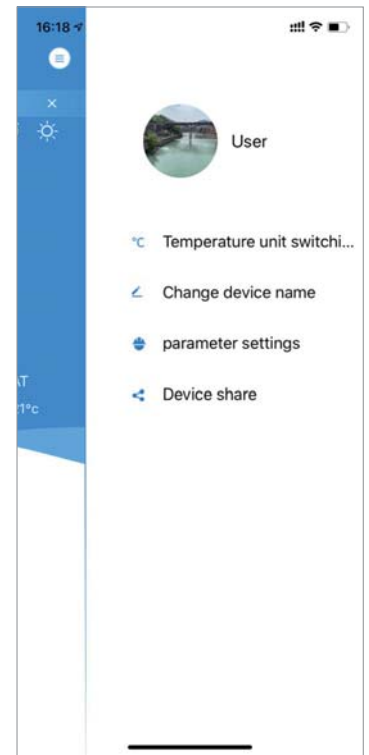


Fig.19 Menu de droite – paramètres

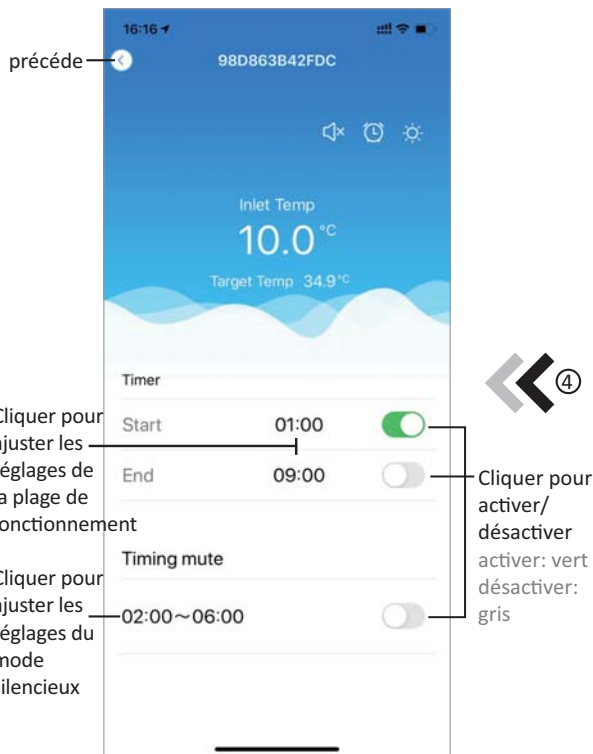
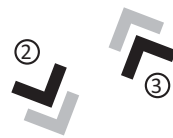


Fig.21 Réglage horloge

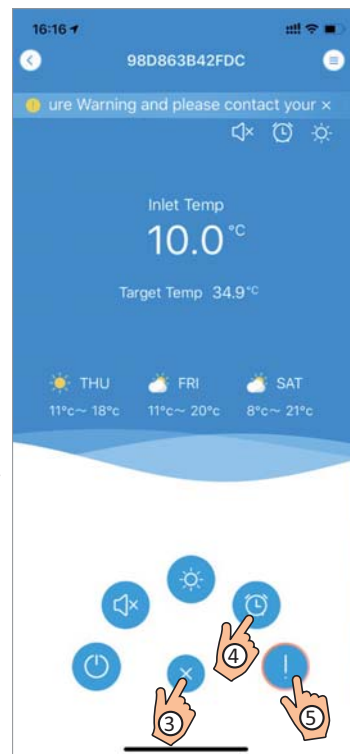


Fig.20 Ecran de control de la PAC

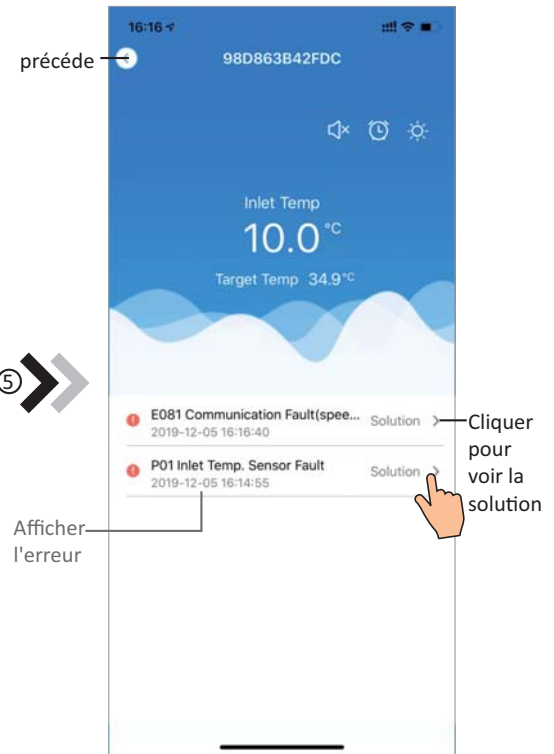










Fig. 22 info panne et solutions

L'ICONE	NOM	FUNCTION
	ACTIVER/ DESACTIVER	Marche / Arrêt
	Mode Silencieux	Cliquer pour activer le mode silencieux
	Mode de fonctionnement	Choix du mode : Refroidissement, Chauffage ou Auto
	Refroidissement	Afficher le mode de refroidissement, cliquez dessus pour changer le mode de fonctionnement
	Chauffage	Afficher le mode chauffage, cliquez dessus pour changer le mode de fonctionnement
	Auto	Afficher le mode Auto, cliquez dessus pour changer le mode de fonctionnement
	Réglages de l'horloge	Programation des plages horaires de fonctionnement
	Dépannage	Cliquer pour accéder à l'interface d'aide au dépannage
	Menu	Cliquez pour déplier ou réduire le menu