

# Niagara Acrylic






30LED / 60LED



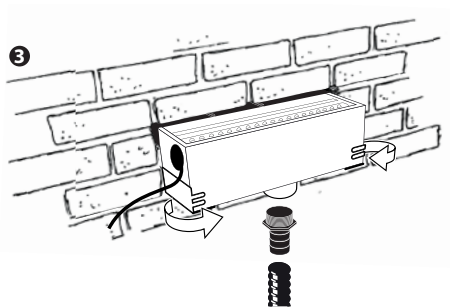
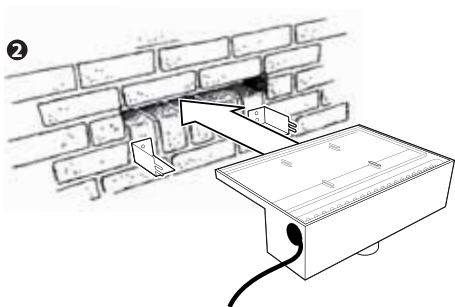
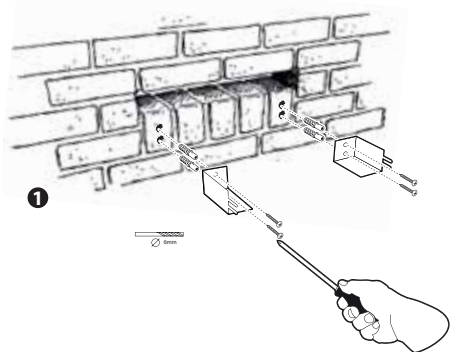
**ubbink**

[www.ubbinkgarden.com](http://www.ubbinkgarden.com)

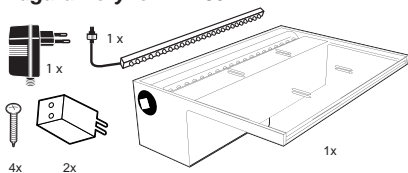


	<b>LED-strip 30 cm Niagara Acrylic 30 LED</b>	<b>LED-strip 60 cm Niagara Acrylic 60 LED</b>
	230 VAC / 50 Hz	230 VAC / 50 Hz
	230 VAC / 12 VAC, (TDC 3.25-12 W) IP X4	230 VAC / 12 VAC, (TDC 10,5-12 W) IP X4
	5 M	5 M
	max. 3 W	max. 4 W
	20 LED White LED class 1 EN 62471: 2008	35 LED White LED class 1 EN 62471: 2008

## Niagara Acrylic 30/60 LED

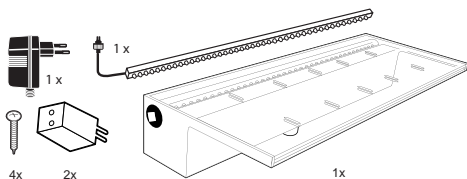


## Niagara Acrylic LED 30



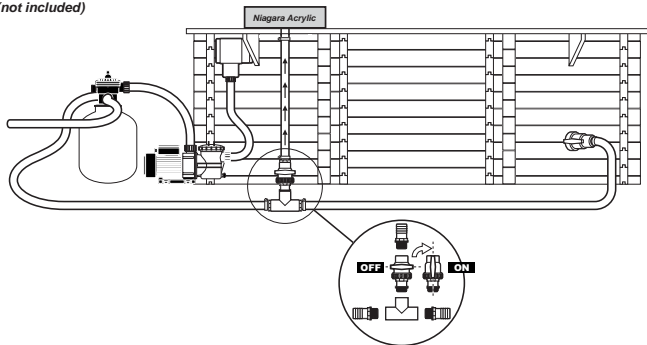
Parts	Part Number
Niagara Acrylic LED 30	
Trafo	1409848
LED Strip	7534307
Mounting Kit	7534309
Cable 3,5m	1418918

## Niagara Acrylic LED 60



Parts	Part Number
Niagara Acrylic LED 60	
Trafo	1409851
LED Strip	7534308
Mounting Kit	7534309
Cable 3,5m	1418918

### PoolFilter System - Option (not included)



# 1 Operating instructions for Waterfall NIAGARA Acrylic



An unusual design waterfall for swimming pools made from chlorine and salt water-resistant acrylic glass with an integrated 12V LED illumination. With these Instructions for use, you receive important information which is helpful for the installation, commissioning, maintenance and care of your acrylic waterfall. Please read these Instructions for use carefully and store them safely.



## Technical data

Modell	Niagara 30 LED - Acrylic	Niagara 60 LED - Acrylic
Article number	7504608	7504609
Material	Acrylic	Acrylic
Hose connection	1 1/2" (inner thread)	1 1/2" (inner thread)
<b>Recommended pump output</b>		
Pools with sand filter (0.8 bar = 8 mWs)	4,5 - 11 m3/h Poolmax TP 50 / 75 / 120	4,5 - 11 m3/h Poolmax TP 50 / 75 / 120
<b>LED illumination</b>		
LED strip	Strip 30 cm, 20 LED, cold white	Strip 60 cm, 35 LED, cold white
Voltage/frequency	12 VAC 50 Hz	12 VAC 50 Hz
Safety transformer	TDC DE 3.25-12 W	TDC DE 10.5-12 W
Power consumption	max. 3 W	max. 4,0 W
Cable length LED lamps	5 m	5 m
Level of protection	III	III
Protection class	IP68	IP68
<b>Scope of delivery</b>		
Wall mounting	2	2
Screws	4	4
Safety transformer	1	1
<b>Also required</b>		
T-piece 1 1/2"	1	1
Ball valve 1 1/2"	1	1
Hose connector 1 1/2" x 38mm	4	4
Hose clamp 25-40mm	4	4
Hose 38 mm	Of the required length	Of the required length

### Additionally required connection material (not included within the scope of the delivery)

- 1 T-piece 1 1/2" (3 x inner thread)
- 1 Ball valve 1 1/2" (1 x inner thread/1 x outer thread)
- 4 Hose connectors 1 1/2" x 38mm
- Pool hose 38 mm (of the required length)
- 4 Hose clamps 25-40mm



## Safety instructions for Niagara/Nevada 30 LED / 60 LED / 90 LED

- The power supply of pump and LED strip must correspond to the product specifications. Do not connect pump, LED strip and power supply cable if the power supply does not meet the specified regulations! Your local approved electrician will provide you with further information.
- The plug connection of pump and LED strip must be carried out at a distance of over 3.5 m away from the garden pond.
- The power supply of pump and LED strip must be carried out via an insulation transformer or an earth leakage circuit breaker (FI - switch) with < 30mA nominal fault current.
- Always use a safety transformer IP X4 for outside areas. Please take notice that the transformer must only be operated at a distance of over 2 m away from the garden pond.
- The waterfall must only be operated with a pump suitable and certified for this purpose.
- Never use the cable for carrying transformers and never pull the transformer by the cable.
- The power supply cable of the transformer and the lighting cannot be replaced. If the cable is damaged the device must not be operated anymore and disposed properly.
- The power supply must always be interrupted during assembly or disassembly of the pump or the LED strip and their maintenance.
- This waterfall as well as the LED strip and used pump are not suitable for use by persons (Including children) with reduced physical, sensory or mental capabilities or lack of experience and knowledge unless these are supervised by a person responsible for their safety or have been instructed regarding the use of the devices. Children must be supervised in order to ensure that they are not playing with the devices.
- The operating instruction and safety instructions of the used pump (Not part of the delivery volume) must absolutely be observed!



## Use

The NIAGARA LED Acrylic waterfalls are exclusively intended for installation and operation in swimming pools for private households.



## Installation

### 1.) Installation into a wooden cube

- Position and attach the wooden cube to the wooden pool edge of your swimming pool.
- Ensure that the hose connection for the waterfall element can be easily connected to the existing water return from the filter around the pool.
- Prepare the waterfall element for connection to the existing water return system.
- Subsequently, using the enclosed wall attachment, you can securely mount the waterfall element to the rear side of the wooden cube and undertake the hose connection.
- Check the LED strip is correctly positioned, lay the lamp cable outside the swimming pool and connect it using the safety transformer.
- Check the complete water cycle once again for leaks. Non-sealed screw or hose connectors should be sealed using conventional Teflon tape.
- Prior to commissioning the waterfall, regulate the water flow as follows:

Ball valve	Waterfall ON	Waterfall OFF
Waterfall ornament	Open (ON)	Closed (OFF)
Water return pool	Closed (OFF)	Open (ON)

- Now you can switch on the pump and LED illumination and put your waterfall into operation.
- Should the water discharge at the waterfall element be too great, then this can be regulated and adjusted accordingly using the ball valve.

### 2.) Other installation forms

Installation is possible into other constructions and on a pool edge made from other material (e.g. plastic, concrete). The attachment material required for this purpose is not included within the scope of delivery.

# 1 Operating instructions for Waterfall NIAGARA Acrylic



## Replacement of illuminants

The replacement of individual, defective LED diodes is not possible. The affected LED lamp must be removed and replaced. Please proceed as follows for the replacement of the LED strip:

- Remove the rubber plugs on the left and right of the housing, remove the LED strip from the acrylic tubes and disconnect the plug connector of the lamp cable.
- Establish the plug connection using the new LED strip, then insert the LED strip into the acrylic tubes, lay the cable into the moulding intended for this purpose and press on the rubber plugs left and right into the LED strip again to close both sides of the acrylic tube and for exact positioning of the LED strip.



## Cleaning

### Acrylic waterfall

Information: When cleaning the acrylic glass, it is important to avoid the material becoming electrostatically charged. An electrostatic charge attracts dust which can be wiped away, but may possibly leave scratches. You can avoid electrostatic charging by cleaning and handling using an antistatic plastic cleaning agent; the acrylic glass will remain clean for a longer period. Blind spots and scratches can be removed using a wax-free acrylic glass polish and repair paste.

- Prior to installation, check the acrylic waterfall to determine any soiling, e.g. sand or dust, with which the acrylic waterfall may have come into contact during the installation work.
- Begin with weekly cleaning in order to ascertain and determine the optimum time intervals.
- Observe that no deposits of substances such as salt, dust, dirt, etc. form on or in the acrylic waterfall. During the process, observe the intermediate areas (e.g. screw connections on the waterfall).
- Do not clean the acrylic glass using chemical cleaning agents, e.g. white spirit, thinner or acetone.
- These agents will soften the surface and leave permanent streaks on the acrylic glass. Do not use methylated spirits and glass cleaner either, because these do not remove solid dirt particles (e.g. sand and dust).
- Do not process the acrylic glass using brushes, steel wool or other abrasive materials, and do not use mechanically rotating cleaning equipment, as these will scratch the material surface!
- The acrylic waterfall should never be cleaned in direct sunlight or extreme temperature conditions, as stains may occur on the acrylic glass as a result.
- Observe that no cleaning and care agents get into the pool or pond water.
- Use a soft cloth (e.g. microfibre, cotton) for cleaning and care work in order to avoid scratching the stainless steel surface.
- To clean heavy soiling, the surface may become wet using a pressure cleaner or steam jet cleaner and subsequently sprayed. In case of stubborn soiling, a mild, non-abrasive cleaning agent (washing-up liquid) can be mixed into the water.
- The correct dosage of chlorine or salt must be observed for swimming pool care. Excessive concentrations may attack the surface and leave permanent streaks on the acrylic glass.
- Allow the water to circulate daily so that deposits do not form on acrylic parts in contact with the water.
- Check the acrylic waterfall during the annual preventative maintenance procedure.

### LED illumination

Only use water and a soft cloth. Take care not to scratch or damage the glass of the LED diodes.



## Maintenance and repairs

- Repairs are not possible if the cable of the LED lamps or the transformer is damaged. You may not continue using the affected part and it must be correctly disposed of.
- Ensure that the pump, hose connectors and waterfall elements do not freeze. To do this, remove them in good time and store all components in a frost-free location.

## 2

## Guarantee

We guarantee this product for 2 years against proven material and manufacturing faults from the date of purchase. The original purchase receipt must be presented as proof of purchase in case of guarantee claims. The guarantee does not extend to complaints caused by assembly or operating errors, a lack of care, the effects of frost, improper repair attempts, the use of force, outside culpability, overloads, mechanical damage or the effects of foreign bodies. The guarantee likewise excludes all complaints concerning parts damage and/or problems caused by wear and tear.



## Declaration of Conformity

Ubink Garden BV declares in sole responsibility that the LED illumination of the product NIAGARA LED Acrylic fulfils the requirements of the European Directives 2006/95/EC (low voltage) and 2004/108/EC (EMC). In particular, the following harmonised standards have been applied:

EN 60598-1:2008+A11; EN 60598-2-7:1989+A2+A13; ZEK 01.2-08/12.08

EN 55015:2006; EN 61000-3-2:2006; EN 61000-3-3:1995+A1:2001+A2:2005; EN 61547:1995+A1:2000

## 2 Bedienungsanleitung für Wasserfall NIAGARA Acrylic



Außergewöhnliche Design-Wasserfälle aus chlor- und salzwasserbeständigem Acrylglas für Swimming Pools mit integrierter 12V LED Beleuchtung. Mit dieser Gebrauchsanweisung erhalten Sie wichtige Informationen, die hilfreich sind für die Installation, Inbetriebnahme, Wartung und Pflege Ihres Acryl-Wasserfalls. Bitte lesen Sie die Gebrauchsanweisung sorgfältig und bewahren Sie diese gut auf.



### Technische Daten

Modell	Niagara 30 LED - Acrylic	Niagara 60 LED - Acrylic
Artikelnummer	7504608	7504609
Material	Acryl	Acryl
Schlauchanschluss	1 1/2" (Innengewinde)	1 1/2" (Innengewinde)
<b>Empfohlene Pumpenleistung</b>		
Pool mit Sandfilter (0.8 bar = 8 mWs)	4,5 - 11 m3/h Poolmax TP 50 / 75 / 120	4,5 - 11 m3/h Poolmax TP 50 / 75 / 120
<b>LED-Beleuchtung</b>		
LED-Leiste	Leiste 30 cm, 20 LED, kaltweiß	Leiste 60 cm, 35 LED, kaltweiß
Spannung/Frequenz	12 VAC 50 Hz	12 VAC 50 Hz
Sicherheitstransformator	TDC DE 3.25-12 W	TDC DE 10.5-12 W
Leistungsaufnahme	max. 3 W	max. 4,0 W
Kabellänge LED-Leuchte	5 m	5 m
Schutzklasse	III	III
Schutzart	IP68	IP68
<b>Lieferumfang</b>		
Wandhalterung	2	2
Schrauben	4	4
Sicherheitstransformator	1	1
<b>Zusätzlich erforderlich</b>		
T-Stück 1 1/2 "	1	1
Kugelhahn 1 1/2"	1	1
Schlauchtülle 1 1/2" x 38mm	4	4
Schlauchklemme 25-40mm	4	4
Schlauch 38 mm	in benötigter Länge	in benötigter Länge

#### Zusätzlich erforderlich (nicht im Lieferumfang enthalten)

- 1 T-Stück 1 1/2" (3 x Innengewinde)
- 1 Kugelhahn 1 1/2" (1 x Innengewinde/1 x Außengewinde)
- 4 Schlauchtülle 1 1/2" x 38mm
- Pool-Schlauch 38 mm (in benötigter Länge)
- 4 Schlauchklemmen 25-40mm



### Sicherheitsanweisungen für Niagara Acryl

- Die Stromversorgung von Pumpe und LED-Leiste muss den Produktspezifikationen entsprechen. Schließen Sie Pumpe, LED-Leiste und Stromversorgungskabel nicht an, wenn die Stromversorgung die spezifizierten Vorschriften nicht erfüllt! Weitere Informationen können Sie von Ihrem lokalen, anerkannten Elektroinstallateur erhalten.
- Der Steckeranschluss von Pumpe und LED-Leiste muss in einem Abstand von mehr als 3,5 m zum Gartenteich erfolgen.
- Die Stromversorgung der Pumpe und der LED-Leiste muss über einen Trenntransformator oder einen Fehlerstromschalter (FI - Schalter) mit < 30mA Nennfehlerstrom erfolgen.
- Verwenden Sie für den Betrieb der LED-Leiste immer einen Sicherheitstransformator IP X4 für Außenbereiche. Beachten Sie, dass der Transformator nur in einem Abstand von mehr als 2 m zum Gartenteich betrieben werden darf.
- Der Wasserfall darf nur mit einer dafür geeigneten und zertifizierten Pumpe betrieben werden.
- Benutzen Sie niemals das Kabel zum Tragen der Trafos und ziehen Sie den Trafo niemals am Kabel.
- Das Stromversorgungskabel des Trafos und der Leuchte können nicht ersetzt werden. Wenn das Kabel beschädigt ist, kann das Gerät nicht mehr verwendet werden und muss sachgerecht entsorgt werden.
- Während des Auf- oder Abbaus der Pumpe und der LED-Leiste sowie bei deren Wartung muss die Stromversorgung immer unterbrochen sein..
- Dieser Wasserfall sowie LED-Leiste und verwendete Pumpe sind nicht zur Benutzung durch Personen (einschließlich Kinder) mit verringerten physischen, sensorischen oder geistigen Fähigkeiten oder Mangel an Erfahrung und Kenntnissen geeignet, es sei denn, diese wurden von einer für ihre Sicherheit verantwortlichen Person überwacht oder erhielten Anweisungen bezüglich der Verwendung der Geräte. Kinder sind zu überwachen um sicherzustellen, dass sie nicht mit den Geräten spielen.
- Die Gebrauchsanweisung sowie Sicherheitshinweise der verwendeten Pumpe (nicht im Lieferumfang enthalten) sind unbedingt zu beachten!



### Verwendung

Die Wasserfälle NIAGARA LED Acrylic sind ausschließlich für die Installation und den Betrieb an Swimming Pools in privaten Haushalten bestimmt.



### Installation

#### 1.) Einbau in einen Holzkubus

- Platzieren und befestigen Sie den Holzkubus auf dem Holzbeckenrand Ihres Swimmingpools.
- Stellen Sie dabei sicher, dass der Schlauchanschluss für das Wasserfallelement problemlos mit dem bestehenden Wasserrücklauf vom Filter um Pool verbunden werden kann.
- Bereiten Sie nun das Wasserfallelement für die Verbindung mit dem bestehenden Wasserrücklaufsystem vor.
- Danach können Sie das Wasserfallelement mit den beigelegten Wandhalterungen an der Rückseite des Holzkubus fest montieren und den Schlauchanschluss vornehmen.
- Überprüfen Sie die LED - Leiste auf korrekten Sitz, verlegen Sie das Leuchtenkabel außerhalb des Swimmingpools und verbinden Sie dieses mit dem Sicherheitstransformator.
- Prüfen Sie den gesamten Wasserkreislauf noch einmal auf undichte Stellen. Undichte Schraub- bzw. Schlauchverbindungen sollten mit handelsüblichem Teflonband abgedichtet werden.
- Bevor Sie den Wasserfall in Betrieb nehmen, regeln Sie den Wasserfluss wie folgt:

Kugelhahn	Wasserfall AN	Wasserfall AUS
Wasserfallornament	offen (ON)	geschlossen (OFF)
Wasserrücklauf Pool	geschlossen (OFF)	offen (ON)

- Jetzt können Sie die Pumpe und LED-Beleuchtung einschalten und Ihren Wasserfall in Betrieb nehmen.
- Sollte der Wasseraustritt am Wasserfallelement zu stark sein, so kann dieser mit dem Kugelhahn entsprechend reguliert und angepasst werden.

#### 2.) Andere Einbauformen

Die Installation in anderen Konstruktionen und auf einem Beckenrand aus anderem Material (z.B. Kunststoff, Beton) ist möglich. Das hierfür erforderliche Befestigungsmaterial ist nicht im Lieferumfang enthalten

## 2 Bedienungsanleitung für Wasserfall NIAGARA Acrylic



### Auswechseln der Leuchtmittel

Ein Austausch einzelner, defekter LED-Dioden ist nicht möglich. Die betreffende LED-Leuchte muss entfernt und ausgetauscht werden. Für einen Austausch der LED-Leiste gehen Sie bitte wie folgt vor:

- Am Gehäuse die Gummistopfen links und rechts entfernen, die LED Leiste aus der Acrylröhre herausnehmen und die Steckerverbindung des Leuchtenkabels trennen.
- Die Steckerverbindung mit der neuen LED-Leiste herstellen, anschließend die LED-Leiste in die Acrylröhre einschieben, das Kabel in die dafür vorgesehene Ausformung legen und die Gummistopfen rechts und links wieder auf die LED-Leiste aufschieben, zum beidseitigen Verschließen der Acrylröhre und für einen passgenauen Sitz der LED-Leiste.



### Reinigung

#### Acryl-Wasserfall

Hinweis: Beim Acrylglas reinigen ist es wichtig zu verhindern, dass das Material elektrostatisch aufgeladen wird. Elektrostatische Aufladung zieht leicht Staub an, der zwar einfach wegzuwischen ist, aber möglicherweise Kratzer hinterlässt. Durch die Reinigung und Behandlung mit einem antistatischen Kunststoffreiniger vermeiden Sie eine elektrostatische Aufladung und das Acrylglas bleibt länger sauber. Blindstellen und Kratzer können Sie mit einer wachsfreien Acrylglas Polier- und Reparaturpaste entfernen.

- Vor der Installation eine Kontrolle des Acryl-Wasserfalls vornehmen, zur Feststellung von Verschmutzungen, z.B. Sand oder Staub, mit denen der Acryl-Wasserfall während den Montagearbeiten evtl. in Kontakt gekommen ist.
- Mit einer wöchentlichen Reinigung beginnen, um den optimalen Zeitabstand herauszufinden und festzulegen.
- Darauf achten, dass sich auf und in dem Acryl-Wasserfall keine Ablagerungen von Stoffen wie z.B. Salz, Staub, Schmutz, usw. bilden. Hierbei auch auf die Zwischenbereiche (z.B. Verschraubung des Wasserfalls) achten.
- Das Acrylglas nicht mit chemischen Reinigungsmitteln, wie z. B. Waschbenzin, Verdünner oder Aceton, reinigen.
- Diese Mittel weichen die Oberfläche auf und hinterlassen einen bleibenden Schleier auf dem Acrylglas. Auch keinen Spiritus und Glasreiniger verwenden, weil diese die festen Schmutzpartikel (z. B. Sand und Staub) nicht lösen.
- Das Acrylglas nicht mit Bürsten, Stahlwolle oder anderen kratzenden Materialien bearbeiten und auch keine mechanisch-rotierenden Reinigungsgeräte verwenden. Damit zerkratzen Sie die Materialoberfläche!
- Der Acryl-Wasserfall sollte niemals bei starker Sonneneinstrahlung oder extremen Temperaturbedingungen gereinigt werden, da hierdurch Flecken auf dem Acrylglas entstehen können.
- Achten Sie darauf, dass keine Reinigungs- und Pflegemittel in das Pool- bzw. Teichwasser gelangen.
- Verwenden Sie bei den Reinigungs- und Pflegearbeiten ein weiches Tuch (z.B. Mikrofaser, Baumwolle), um ein Zerkratzen der Edelstahloberfläche zu vermeiden.
- Für das Reinigen von starken Verschmutzungen kann die Oberfläche mit einem Druckreiniger oder Dampfstrahler befeuchtet und anschließend abgespritzt werden. Bei hartnäckigen Verschmutzungen kann dem Wasser ein mildes, nicht scheuerndes Reinigungsmittel (Spülmittel) beigemischt werden.
- Bei der Schwimmbeckenpflege unbedingt auf eine korrekte Dosierung mit Chlor oder Salzen achten. Zu hohe Konzentrationen können die Oberfläche angreifen und einen bleibenden Schleier auf dem Acrylglas hinterlassen.
- Das Wasser täglich zirkulieren lassen, damit sich an den in Kontakt mit Wasser befindlichen Acrylteilen keine Ablagerungen bilden.
- Bei einer jährlichen vorbeugenden Wartung den Acryl-Wasserfall kontrollieren.

#### LED-Beleuchtung

Verwenden Sie nur Wasser und ein weiches Tuch. Achten Sie darauf, das Glas der LED-Dioden nicht zu zerkratzen oder zu beschädigen.



### Wartung und Reparatur

- Wenn das Kabel der LED-Leuchte oder der Transformator beschädigt sind, ist keine Reparatur möglich. Sie dürfen das betroffene Teil dann nicht weiter verwenden und müssen es sachgerecht entsorgen.
- Achten Sie darauf, dass die Pumpe, Schlauchverbindungen und Wasserfallelement nicht einfrieren. Entfernen Sie diese deshalb rechtzeitig und bewahren Sie alle Komponenten an einem frostsicheren Ort auf.

## 2

### Garantie

Auf dieses Produkt gewähren wir Ihnen eine Garantie von 2 Jahren gegen nachweisliche Material- und Herstellungsfehler, die ab Kaufdatum gilt. Für die Inanspruchnahme der Garantie muss als Kaufnachweis der Original-Kaufbeleg vorgelegt werden. Nicht unter die Garantie fallen alle Beanstandungen, deren Ursache auf Montage- und Bedienungsfehler, mangelnde Pflege, Frosteinwirkung, unsachgemäße Reparaturversuche, Gewaltanwendung, Fremdverschulden, Überlastung, mechanische Beschädigungen oder die Einwirkung von Fremdkörper zurückzuführen sind. Von der Garantie ebenfalls ausgeschlossen sind alle Beanstandungen von Teileschäden und/oder Problemen, deren Ursachen auf Verschleiß zurückzuführen sind.



### Konformitätserklärung

Die Firma Ubbink Garden BV erklärt in eigener Verantwortung, dass die LED-Beleuchtung der Produkte NIAGARA LED Acrylic die Anforderungen der Europäischen Richtlinien 2006/95/EG (Niederspannung) und 2004/108/EG (EMC) erfüllen. Im Besonderen wurden die folgenden harmonisierten Normen angewandt:

EN 60598-1:2008+A11; EN 60598-2-7:1989+A2+A13; ZEK 01.2-08/12.08

EN 55015:2006; EN 61000-3-2:2006; EN 61000-3-3:1995+A1:2001+A2:2005; EN 61547:1995+A1:2000



### 3 Gebruiksaanwijzing voor de waterval NIAGARA Acrylic



Waterval van speciaal ontwerp, van chloor- en zoutwaterbestendig acrylglas voor zwembaden met geïntegreerde 12V LED-verlichting. Met deze gebruiksaanwijzing beschikt u over belangrijke informatie die nuttig zal zijn bij de montage, de ingebruikname en het onderhoud en schoonhouden van uw waterval van acryl. Lees deze gebruiksaanwijzing zorgvuldig door en bewaar hem goed.



#### Technische gegevens

Model	Niagara 30 LED - Acrylic	Niagara 60 LED - Acrylic
Artikelnummer	7504608	7504609
Materiaal:	acryl	acryl
Slangaansluitingen	1 1/2" (inwendige schroefdraad)	1 1/2" (inwendige schroefdraad)
<b>Aanbevolen pompvermogen</b>		
Baden met zandfilter (0.8 bar = 8 mWs)	4,5 - 11 m3/h	4,5 - 11 m3/h
	Poolmax TP 50 / 75 / 120	Poolmax TP 50 / 75 / 120
<b>LED-verlichting</b>		
LED-strip	Strip 30 cm, 20 LEDs, koelwit	Strip 60 cm, 35 LEDs, koelwit
Spanning/frequentie	12 VAC 50 Hz	12 VAC 50 Hz
Veiligheidstransformator	TDC DE 3.25-12 W	TDC DE 10.5-12 W
Stroomverbruik	max. 3 W	max. 4,0 W
Kabellengte LED-lamp	5 m	5 m
Beschermingsklasse	III	III
Type beveiliging	IP68	IP68
<b>Inhoud levering</b>		
Wandhouder	2	2
Schroeven	4	4
Veiligheidstransformator	1	1
<b>Verdere benodigdheden</b>		
T-stuk 1 1/2 "	1	1
Kogelkraan 1 1/2"	1	1
Slangtuit 1 1/2" x 38mm	4	4
Slangklem 25-40mm	4	4
Slang 38 mm	in de vereiste lengte	in de vereiste lengte

#### Verder benodigd aansluitmateriaal (niet meegeleverd)

- 1 T-stuk 1 1/2" (3 x inwendige schroefdraad)    - 1 kogelkraan 1 1/2" (1 x inwendige/1 x uitwendige schroefdraad)    - 4 slangtuiten 1 1/2" x 38mm
- pool-slang 38 mm (in de vereiste lengte)    - 4 slangklemmen 25-40mm



#### Veiligheidsinstructies voor Niagara Acryl

- De stroomvoorziening van de pomp en de ledstrip dienen te voldoen aan de productspecificaties. Sluit de pomp, de ledstrip en de stroomaansluitkabel niet aan als de stroomvoorziening niet voldoet aan de genoemde voorschriften. Voor meer informatie verwijzen wij u naar uw lokale, gecertificeerde elektromonteur.
- Het stopcontact waarop de pomp en de ledstrip aangesloten worden, dient meer dan 3,5 m van de tuinvijver verwijderd te zijn.
- De stroomvoorziening van de pomp en de ledstrip dient via een scheidingstransformator of een aardlekschakelaar (FI-schakelaar) met < 30mA nominale lekstroom geregeld te worden.
- Gebruik voor de ledstrip altijd een veiligheidstransformator IP X4 voor gebruik buiten. Let erop dat de transformator altijd tenminste 2 meter van de tuinvijver verwijderd opgesteld dient te worden.
- De waterval alleen in gebruik nemen met een hiervoor geschikte en gecertificeerde pomp.
- Gebruik de kabel nooit om de transformator te dragen en trek de transformator niet aan de kabel achter u aan.
- De stroomaansluitkabel van de transformator en de lampen kunnen niet vervangen worden. Als de kabel beschadigd is, kan het toestel niet meer gebruikt worden en moet het vervangen resp. vakkundig verwijderd worden.
- Tijdens de installatie of de-installatie van de pomp en de ledstrip en ook tijdens onderhoud aan deze toestellen dient de stroomvoorziening onderbroken te zijn.
- De waterval, de ledstrip noch de gebruikte pomp zijn bedoeld om gebruikt te worden door personen (inclusief kinderen) met lichamelijke, sensorische of geestelijke beperkingen en evenmin door personen die geen ervaring met of kennis van het apparaat hebben, tenzij een bevoegd persoon op hun veiligheid let of tenzij ze door een bevoegd persoon gerichte aanwijzingen over het gebruik van het apparaat gekregen hebben. Houd toezicht op kinderen en voorkom dat ze met de apparaten gaan spelen.
- U dient zich te allen tijde te houden aan de gebruiksaanwijzingen en de veiligheidstips van de door u gebruikte pomp (niet inbegrepen).



#### Gebruik

De waterval van het type NIAGARA LED Acrylic is uitsluitend bedoeld om te worden geïnstalleerd en gebruikt in privé-zwembaden.



#### Installeren

##### 1.) Inbouw in een houten kubus

- Positioneer en bevestig de houten kubus op de houten rand van het bassin van uw zwembad.
- Kijk daarbij goed of de slangaansluiting voor het watervalelement zonder problemen kan worden gekoppeld aan de bestaande waterretourleiding van het filter en het bad.
- Tref vervolgens de voorbereidingen om het watervalelement daadwerkelijk te koppelen aan het bestaande waterretoursysteem.
- Daarna kunt u het watervalelement met de meegeleverde wandhouders vast tegen de achterzijde van de houten kubus monteren en kunt u de slang gaan aansluiten.
- Controleer of de LED-strip correct is aangebracht, verleg de kabel voor de verlichting buiten het zwembad en verbind die aan de veiligheidstransformator.
- Inspecteer de gehele kringloop van het water op plekken waar het evt. nog lekt. Schroef- of slangverbindingen waar het nog lekt, moeten met normaal in de handel verkrijgbare teflonband worden afgedicht.
- Voordat u de waterval in gebruik neemt, moet u de waterstroom als volgt regelen:

Kogelkraan	Waterval AAN	Waterval UIT
Watervalornament	open (ON)	gesloten (OFF)
Waterretourleiding bad	gesloten (OFF)	open (ON)

- Nu kunt u de pomp en de LED-verlichting inschakelen en uw waterval in gebruik nemen.
- Als er uit het watervalelement te veel water stroomt, kan dit met de kogelkraan naar believen worden geregeld en aangepast.

##### 2.) Andere inbouwvormen

De waterval kan ook worden geïnstalleerd in andere constructies en op een rand voor het bassin van ander materiaal (bijv. kunststof of beton). De bevestigingsmaterialen die u hiervoor nodig hebt, zijn niet bij de levering inbegrepen.

## 3 Gebruiksaanwijzing voor de waterval NIAGARA Acrylic



### Lampen vervangen

Vervanging van een losse defecte LED-diode is niet mogelijk. In dat geval moet de desbetreffende LED-verlichting in zijn geheel worden verwijderd en vervangen. Voor het vervangen van de LED-strip gaat u als volgt te werk:

- Neem van de behuizing de rubberen eindstops links en rechts weg. Haal de LED-strip weg uit de acrylbuis en maak de stekker van de verlichtingskabel los.
- Breng de stekker aan op de nieuwe LED-strip en schuif deze in de acryl buis. Verleg de kabel in de daarvoor uitgespaarde vorm en zet de rubberen eindstops weer op de LED-strip, om zo de acrylbuis aan beide kanten af te sluiten en te zorgen dat de LED-strip goed op zijn plaats komt te zitten.



### Schoonmaken

#### Waterval van acryl

Opmerking: Bij het schoonmaken vanuit uw glas is het belangrijk te voorkomen dat het materiaal statisch wordt geladen. Een statische lading trekt stof aan. Dat is weliswaar gemakkelijk weer weg te vegen, maar daarbij kunnen al snel krassen ontstaan. Door acrylglas schoon te maken en te behandelen met een antistatische kunststof reiniger, voorkomt u dat het glas statisch wordt geladen en blijft het langer schoon. Doffe plekken en krassen kunt u wegwerken met een polijst- en reparatiepasta voor acrylglas die geen was bevat.

- Voordat u de waterval definitief installeert, moet u eerst controleren of daar geen vuil op is komen te zitten, bijv. zand of stof waar het acryl van de waterval tijdens de montage werkzaamheden mogelijk mee in contact is gekomen.
- Begin met een wekelijkse schoonmaakbeurt, om op die manier uit te vinden hoe vaak u dat op termijn het beste kunt doen.
- Controleer of zich op en in de waterval van acryl geen afzettingen van zout, stof, vuil enz. hebben gevormd. Hierbij moet u ook letten op de tussenliggende gedeelten (bijv. de schroeven in en rond de waterval).
- Het acrylglas moet u niet schoonmaken met chemische schoonmaakmiddelen, zoals wasbenzine, thinner of aceton.
- Deze middelen maken het oppervlak week en laten een blijvende sluier achter op het acrylglas. Ook geen spiritus en glas gebruiken, omdat daarmee de vaste vuildeeltjes (bijv. zand en stof) niet zijn los te krijgen.
- Het acrylglas niet met borstels, staalwol of andere krassende materialen bewerken, en ook geen mechanisch-roterende poetsapparaten gebruiken. Daarmee maakt u krassen in het oppervlak van het materiaal!
- De waterval van acryl moet nooit worden schoongemaakt terwijl er een felle zon op staat of bij extreme temperaturen, omdat hierdoor vlekken op het acrylglas kunnen ontstaan.
- Let erop dat er geen schoonmaak- of onderhoudsmiddelen terechtkomen in het water van het zwembad of de vijver.
- Maak bij het schoonmaken en onderhouden gebruik van een zachte doek (bijv. microvezel of katoenen doekjes), om krassen in het roestvrijstalen oppervlak te voorkomen.
- Bij sterke vervuiling mag het oppervlak ook worden schoongemaakt met een hogedrukreiniger of een stoomapparaat, waarna het kan worden afgespoten. Bij hardnekkige vervuiling kan aan het water een mild en niet schurend schoonmaakmiddel (afwasmiddel) worden toegevoegd.
- Bij het onderhoud van het bassin dient er beslist op te worden gelet dat bij toepassing van chloor of zout dit gebeurt in een juiste dosering. Te hoge concentraties kunnen het oppervlak aantasten en laten een blijvende sluier achter op het acrylglas.
- Laat het water dagelijks circuleren, zodat zich op de onderdelen van acryl die in contact komen met het water geen afzettingen kunnen vormen.
- Voer bij het jaarlijks preventief onderhoud aan de waterval van acryl tegelijk ook een inspectie uit.

#### LED-verlichting

Gebruik voor het schoonmaken alleen water en een zachte doek. Pas er daarbij voor op dat u geen krassen of beschadigingen maakt aan het glas van de LED-diodes.



### Onderhoud en reparatie

- Als er beschadigingen zijn aan de LED-verlichting of de transformator, is reparatie niet mogelijk. Het desbetreffende onderdeel moet u dan niet meer gebruiken maar het op correcte wijze tot afval laten verwerken.
- Zorg ervoor dat de pomp, de slang van en het element van de waterval niet kunnen bevriezen. Haal deze onderdelen daarom tijdig naar binnen en bewaar alle componenten op een vorstvrije plek

## 2

### Garantie

Op dit product geven wij een garantie van 2 jaar tegen aantoonbare materiaal- en fabricagefouten, die geldt vanaf de datum van aankoop. Voor het in behandeling nemen van rantieaanspraak moet als aankoopbewijs de originele aankoopbon worden overlegd. Niet onder de garantie vallen alle klachten, waarvan de oorzaak is te herleiden naar mor of bedieningsfouten, gebrekking onderhoud, vorstinvloeden, ondeskundige reparatiepogingen, gebruik van geweld, schuld door derden, overbelasting, mechanische beschadig of de invloed van vreemde objecten. Van de garantie zijn eveneens uitgesloten alle klachten over schade aan of problemen met onderdelen, waarvan de oorzaak is te herleide slijtage.



### Conformiteitsverklaring

UBBINK GARDEN BV verklaart op eigen verantwoording dat de LED-verlichting van de producten NIAGARA LED Acrylic voldoen aan de vereisten van de Europese Richtlijn 2006/95 (laagspanningsrichtlijn) en van 2004/108 (EMC).

Meer in het bijzonder zijn de volgende harmonisatienormen toegepast:

EN 60598-1:2008+A11; EN 60598-2-7:1989+A2+A13; ZEK 01.2-08/12.08

EN 55015:2006; EN 61000-3-2:2006; EN 61000-3-3:1995+A1:2001+A2:2005; EN 61547:1995+A1:2000

## 4 Mode d'emploi de la cascade NIAGARA en acrylique



Cascade au design extraordinaire en verre acrylique résistant au chlore et à l'eau salée pour piscines, avec éclairage LED intégré. La présente notice d'utilisation vous fournit des informations importantes et utiles pour l'installation, la mise en service, la maintenance et l'entretien de votre cascade en acrylique. Veuillez lire attentivement cette notice d'utilisation et la conserver soigneusement.



### Caractéristiques techniques

Modèle	Niagara 30 LED - Acrylique	Niagara 60 LED - Acrylique
Numéro d'article	7504608	7504609
Matière	Acrylique	Acrylique
Raccord de tuyau	1 1/2" (filetage interne)	1 1/2" (filetage interne)
<b>Puissance de pompe recommandée</b>		
Piscines avec filtre à sable (0,8 bar = 8 mW)	4,5 - 11 m <sup>3</sup> /h	4,5 - 11 m <sup>3</sup> /h
	Poolmax TP 50 / 75 / 120	Poolmax TP 50 / 75 / 120
<b>Éclairage LED</b>		
Barre LED	Barre 30 cm, 20 LED, blanc froid	Barre 60 cm, 35 LED, blanc froid
Tension / fréquence	12 VAC 50 Hz	12 VAC 50 Hz
Transformateur de sécurité	TDC DE 3,25 - 12 W	TDC DE 10,5 - 12 W
Puissance absorbée	max. 3 W	max. 4,0 W
Longueur de câble des lampes LED	5 m	5 m
Classe de protection	III	III
Indice de protection	IP68	IP68
<b>Contenu à la livraison</b>		
Support mural	2	2
Vis	4	4
Transformateur de sécurité	1	1
<b>Nécessaire en sus</b>		
Pièce en T 1 1/2"	1	1
Robinet à boisseau sphérique 1 1/2"	1	1
Embout à olive 1 1/2" x 38 mm	4	4
Collier de serrage 25 - 40 mm	4	4
Tuyau 38 mm	de longueur utile	de longueur utile

### Matériel de raccordement nécessaire en sus (non fourni)

- 1 pièce en T 1 1/2" (3 x filetage interne) - 1 robinet à boisseau sphérique 1 1/2" (1 x filetage interne / 1 x filetage externe) - 4 embouts à olive 1 1/2" x 38 mm
- Tuyau pour piscine 38 mm (de longueur utile) - 4 colliers de serrage 25 - 40 mm



### Consignes de sécurité pour Niagara acrylique

- L'alimentation électrique de la pompe et de la barre LED doit être conforme aux spécifications du produit. Ne raccordez pas la pompe, la barre LED et le câble d'alimentation lorsque l'alimentation électrique ne correspond pas aux prescriptions spécifiées ! Vous obtiendrez de plus amples informations auprès de votre électricien local agréé.
- Le raccordement des fiches de la pompe et de la barre LED doit se situer à une distance de plus de 3,5 m du bassin de jardin.
- L'alimentation électrique de la pompe et de la barre LED doit passer par un transformateur de séparation et un interrupteur de protection contre les courants de court-circuit avec un courant différentiel nominal de < 30mA.
- Pour la barre LED, utilisez toujours un transformateur de sécurité IP X4 pour l'extérieur. Veuillez noter que le transformateur peut uniquement être utilisé à une distance de plus de 2 m par rapport au bassin de jardin.
- La cascade peut uniquement être utilisée avec une pompe adaptée et certifiée.
- N'utilisez jamais le câble pour porter le transformateur et ne tirez jamais le transformateur par le câble.
- Le câble d'alimentation électrique du transformateur et de la lampe ne peut être remplacé. Lorsque le câble est abîmé, l'appareil ne peut plus être utilisé et doit être éliminé de manière conforme.
- Durant le montage ou le démontage de la pompe et de la barre LED et pendant l'entretien, l'alimentation électrique doit toujours être coupée.
- La cascade et la barre LED ainsi que la pompe utilisée ne sont pas destinées à être utilisées par des personnes (y compris des enfants) aux facultés physiques, sensorielles ou psychiques restreintes ou ne possédant pas suffisamment d'expérience et de connaissances, à moins que ces personnes soient surveillées par des tiers responsables de leur sécurité ou qu'elles aient reçu des instructions quant à la façon d'utiliser les appareils. Les enfants doivent être surveillés afin d'éviter qu'ils ne jouent avec l'appareil.
- Respecter impérativement le mode d'emploi et les consignes de sécurité de la pompe utilisée (vendue séparément) !



### Utilisation

Les cascades NIAGARA LED Acrylique sont destinées à être installées et utilisées dans des piscines privées.



### Installation

#### 1.) Inbouw in een houten kubus

- Placez et fixez le cube en bois sur le bord en bois de votre piscine.
- Assurez-vous que le raccord de tuyau pour l'élément de la cascade puisse se raccorder sans problème avec le retour d'eau existant du filtre autour de la piscine.
- Préparez l'élément de la cascade pour le raccordement au système de retour d'eau existant.
- Vous pouvez ensuite, à l'aide des supports muraux fournis, monter l'élément de la cascade sur la face arrière du cube en bois et procéder au raccordement des tuyaux.
- Vérifiez que la barre LED est bien fixée posez le câble des lampes à l'extérieur de la piscine et branchez-le au transformateur de sécurité.
- Vérifiez à nouveau l'étanchéité de l'ensemble du circuit d'eau. Les raccords vissés ou de tuyaux non-étanches doivent être rendus étanches à l'aide d'une bande en téflon disponible dans le commerce.
- Avant de mettre la cascade en service, réglez le débit d'eau comme suit :

Robinet à boisseau sphérique	Cascade MARCHE	Cascade ARRÊT
Ornement de la cascade	ouvert (ON)	fermé (OFF)
Retour d'eau de la piscine	fermé (OFF)	ouvert (ON)

- Vous pouvez à présent mettre en marche la pompe et l'éclairage LED et mettre votre cascade en service.
- Si la sortie d'eau au niveau de l'élément de la cascade s'avère trop forte, elle peut être réglée et adaptée à loisir à l'aide du robinet à boisseau sphérique.

#### 2.) Andere inbouwvormen

De waterval kan ook worden geïnstalleerd in andere constructies en op een rand voor het bassin van ander materiaal (bijv. kunststof of beton). De bevestigingsmaterialen die u hiervoor nodig hebt, zijn niet bij de levering inbegrepen.

## 4 Mode d'emploi de la cascade NIAGARA en acrylique



### Changer l'ampoule

Le remplacement de diodes LED individuelles défectueuses n'est pas possible. La lampe LED concernée doit être retirée et remplacée. Pour remplacer la barre LED, veuillez procéder comme suit :

- Sur le boîtier, retirer les bouchons en caoutchouc à gauche et à droite, retirer la barre LED du tube en acrylique et séparer la fiche de raccordement du câble des lampes.
- Connecter la fiche de raccordement à la nouvelle barre LED puis insérer la barre LED dans le tube en acrylique, disposer le câble dans le façonnage prévu à cet effet et replacer les bouchons en caoutchouc à gauche et à droite sur la barre LED afin de refermer le tube en acrylique des deux côtés et d'assurer le parfait positionnement de la barre LED.



### Propre

#### Cascade en acrylique

Remarque : Pour nettoyer le verre acrylique, il est important d'éviter de charger le matériau d'électricité statique. L'électricité statique attire aisément la poussière qui, même si elle est facile à retirer, risque de laisser des rayures. En utilisant un nettoyant antistatique pour matières plastiques pour nettoyer et traiter le verre acrylique, vous évitez l'électricité statique et le verre acrylique reste propre plus longtemps. Vous pouvez éliminer les tâches aveugles et les rayures à l'aide d'une pâte sans cire pour polir et réparer le verre acrylique.

- Avant l'installation, procéder à un contrôle de la cascade en acrylique à la recherche de salissures, par ex. du sable ou de la poussière avec lesquels la cascade en acrylique pourrait être entrée en contact pendant les travaux de montage.
- Commencer par un nettoyage hebdomadaire afin de découvrir et de fixer l'intervalle optimal.
- Veiller à ce qu'aucun dépôt de matières comme par ex. du sel, de la poussière, de la saleté, etc. ne se forme sur et dans la cascade en acrylique. Ne pas oublier les zones intermédiaires (par ex. les fixations de la cascade).
- Ne pas nettoyer le verre acrylique avec des détergents chimiques comme par ex. un solvant de nettoyage, un diluant ou de l'acétone.
- Ces liquides ramollissent la surface et laissent un voile résiduel sur le verre en acrylique. Ne pas non plus utiliser d'alcool ou de nettoyant pour verre car ils ne dissolvent pas les particules de saleté solides (par ex. du sable ou de la poussière).
- Ne pas traiter le verre acrylique avec des brosses, de la paille de fer ou d'autres matériaux griffants et ne pas utiliser d'appareils de nettoyage rotatifs. Vous risqueriez d'érafler la surface !
- La cascade en acrylique ne doit en aucun cas être nettoyée en cas de forte exposition au soleil ou de températures extrêmes car des tâches risqueraient d'apparaître sur le verre acrylique.
- Veuillez à ce qu'aucun produit de nettoyage ou d'entretien ne s'écoule dans l'eau de la piscine ou du bassin.
- Pour les travaux de nettoyage et d'entretien, utilisez un chiffon doux (par ex. en microfibre ou en coton) afin d'éviter de rayer la surface en inox.
- En cas de fort encrassement, la surface peut-être mouillée et par la suite rincée à l'aide d'un nettoyeur à pression ou d'un jet de vapeur. En cas d'encrassement tenace, un produit de nettoyage (détergent) doux et non-moussant peut être ajouté à l'eau.
- Pour l'entretien du bassin, toujours veiller au dosage correct du chlore et des sels. De trop fortes concentrations peuvent aggraver la surface et laisser un voile résiduel sur le verre acrylique.
- Faire circuler l'eau quotidiennement de sorte que les parties en acryliques en contact avec l'eau ne forment pas de dépôts.
- Contrôler la cascade en acrylique au cours d'un entretien préventif annuel.

#### Éclairage LED

Utilisez uniquement de l'eau et un chiffon doux. Veillez à ne pas rayer ou endommager le verre des diodes LED.



### Entretien et réparations

- Si le câble des lampes LED ou le transformateur sont endommagés, aucune réparation n'est possible. Vous ne pouvez plus utiliser la pièce concernée et devez l'éliminer de la manière appropriée.
- Veillez à ce que la pompe, les raccords de tuyaux et l'élément de la cascade ne gèlent pas. Pour ce faire, retirez-les à un moment opportun et conservez tous les composants dans un endroit à l'abri du gel.

## 2

### Garantie

Nous accordons une garantie de 2 ans sur ce produit ; la garantie couvre les défauts de matériaux et de fabrication fondés et est valable à partir de la date d'achat. Le bon d'achat d'origine doit être présenté pour bénéficier de la garantie. La garantie ne couvre pas les réclamations causées par des erreurs de montage et de commande, un manque d'entretien, un endommagement dû au gel, des tentatives de réparation inappropriées, l'application de la force, une faute de tiers, une surcharge, des endommagements mécaniques ou l'influence de corps étrangers. Sont également exclus de la garantie toutes les réclamations d'endommagements de pièces et/ou des problèmes dus à une usure.



### Déclaration de conformité

La société Ubbink Garden BV déclare en sa responsabilité propre que l'éclairage LED des produits NIAGARA LED Acrylique respecte les exigences des directives européennes 2006/95/CE (basse tension) et 2004/108/CE (EMC). En particulier, les normes harmonisées suivantes ont été appliquées :

EN 60598-1:2008+A11; EN 60598-2-7:1989+A2+A13; ZEK 01.2-08/12.08

EN 55015:2006; EN 61000-3-2:2006; EN 61000-3-3:1995+A1:2001+A2:2005; EN 61547:1995+A1:2000

## 5 Instrucciones de uso para cascada NIAGARA Acrylic



Cascadas de diseño excepcionales de vidrio acrílico resistente al cloro y al agua salada para piscinas con iluminación LED de 12 V integrada. Con estas instrucciones de uso recibe información importante, útil para la instalación, la puesta en marcha, el mantenimiento y el cuidado de su cascada acrílica. Lea por favor atentamente las instrucciones de uso y consérvelas en un lugar seguro.



### Datos técnicos

Modelo	Niagara 30 LED - Acrylic	Niagara 60 LED - Acrylic
Número de artículo	7504608	7504609
Material	acrílico	acrílico
Conexión de manguera	1 1/2" (rosca interior)	1 1/2" (rosca interior)
<b>Puissance de pompe recommandée</b>		
Piscinas con filtro de arena (0.8 bar = 8 mWs)	4,5 - 11 m <sup>3</sup> /h	4,5 - 11 m <sup>3</sup> /h
	Poolmax TP 50 / 75 / 120	Poolmax TP 50 / 75 / 120
<b>Iluminación LED</b>		
Barra LED	barra de 30 cm, 20 LED, blanco frío	barra de 60 cm, 35 LED, blanco frío
Tensión/frecuencia	12 VAC 50 Hz	12 VAC 50 Hz
Transformador de seguridad	TDC DE 3.25-12 W	TDC DE 10.5-12 W
Potencia absorbida	max. 3 W	max. 4,0 W
Longitud de cable de lámpara LED	5 m	5 m
Clase de protección	III	III
Tipo de protección	IP68	IP68
<b>Volumen de suministro</b>		
Soporte de pared	2	2
Tornillos	4	4
Transformador de seguridad	1	1
<b>Adicionalmente necesario</b>		
Pieza en T de 1 1/2"	1	1
Válvula de bola de 1 1/2"	1	1
Boquilla de manguera de 1 1/2" x 38mm	4	4
Abrazadera de manguera de 25-40mm	4	4
Manguera de 38 mm	en la longitud necesaria	en la longitud necesaria

### Material de conexión adicionalmente necesario (no contenido en el volumen de suministro)

- 1 pieza en T de 1 1/2" (3 x rosca interior)
- 1 válvula de bola de 1 1/2" (1 x rosca interior / 1 x rosca exterior)
- 4 boquillas de manguera de 1 1/2" x 38mm
- Manguera de piscina de 38 mm (en la longitud necesaria)
- 4 abrazaderas de mangueras de 25-40mm



### Instrucciones de seguridad Niagara acrylic

- La alimentación de corriente de la bomba y la regleta de LEDs tiene que corresponder a las especificaciones del producto. ¡No conecte la bomba, la regleta de LEDs y el cable de alimentación de corriente si la alimentación de corriente no cumple con las prescripciones específicas! Otras informaciones las obtendrá de su instalador electricista local y reconocido.
- La conexión del conector de la bomba y la regleta de LEDs tiene que efectuarse a una distancia de más de 3,5 m del estanque de jardín.
- La alimentación de corriente de la bomba y la regleta de LEDs tiene que efectuarse por un transformador seccionador o un interruptor de corriente de defecto (interruptor FI) con una corriente de defecto nominal de < 30mA.
- Para el servicio de la regleta de LEDs, utilice siempre un transformador de seguridad IP X4 para zonas exteriores. Tenga en cuenta que el transformador puede ser utilizado sólo a una distancia superior a 2 m del estanque de jardín.
- La cascada puede ser utilizada únicamente con una bomba adecuada para ello y certificada.
- No utilice nunca el cable para transportar el transformador y no tire nunca del cable del transformador.
- El cable de alimentación de corriente del transformador y de la luz no pueden ser sustituidos. Si el cable está dañado, no se podrá utilizar más el dispositivo y tiene que ser eliminado apropiadamente.
- La alimentación de corriente siempre tiene que estar interrumpida durante el montaje y desmontaje de la bomba y de la regleta de LEDs, así como durante su mantenimiento.
- Esta cascada, así como la regleta de LEDs y la bomba empleada no son adecuadas para ser utilizadas por personas (incluyendo niños) con capacidades físicas, sensoricas o mentales reducidas o con falta de experiencia y conocimientos, a no ser que éstas sean vigiladas por una persona responsable de su seguridad u obtengan instrucciones con respecto al uso de estos dispositivos. Hay que vigilar a los niños para asegurar que no jueguen con estos dispositivos.
- ¡Se han de observar absolutamente las instrucciones de uso, así como las indicaciones de seguridad de la bomba utilizada (no contenida en el volumen de entrega)!



### Uso

Las cascadas NIAGARA LED Acrylic están previstas exclusivamente para la instalación y el funcionamiento en piscinas de viviendas particulares.



### Instalación

#### 1.) Instalación en un cubo de madera

- Coloque y fije el cubo de madera sobre el borde de madera de su piscina.
- Asegúrese en esto de que la conexión de la manguera para el elemento de cascada pueda conectarse sin problemas con el retorno de agua existente desde el filtro en torno a la piscina.
- Prepare ahora el elemento de cascada para la conexión con el sistema de retorno de agua existente.
- A continuación puede montar el elemento de cascada firmemente con los soportes de pared suministrados en la parte trasera del cubo de madera y realizar la conexión de la manguera.
- Compruebe el asiento correcto de la barra LED, tienda el cable de la luminaria por fuera de la piscina y conecte este con el transformador de seguridad.
- Vuelva a comprobar la posible existencia de fugas en todo el circuito de agua. Uniones roscadas y de mangueras permeables deberían sellarse con cinta de teflón de tipo comercial.
- Antes de poner en servicio la cascada regule el caudal de agua de la siguiente manera:

Válvula de bola	Cascada ENCENDIDA	Cascada APAGADA
Adorno de la cascada	abierto (ON)	cerrado (OFF)
Retorno de agua de la piscina	cerrado (OFF)	abierto (ON)

- Ahora puede conectar la bomba y la iluminación LED y poner en marcha su cascada.
- En caso de que la salida de agua en el elemento de cascada fuera excesiva, esta puede regularse y adaptarse de forma correspondiente en la válvula de bola.

#### 2.) Otras formas de instalación

La instalación en otras construcciones y en el borde de la piscina de otro material (por ejemplo plástico, hormigón) es posible. El material de fijación necesario para ello no está incluido en el volumen de suministro.

## 5 Instrucciones de uso para cascada NIAGARA Acrylic



### Sustitución de las lámparas

No es posible cambiar diodos LED defectuosos individuales. La respectiva lámpara LED debe ser retirada y sustituida. Para la sustitución de la barra LED proceda por favor de la siguiente manera:

- Quitar en la carcasa los tapones de goma a la izquierda y a la derecha, extraer la barra LED del tubo acrílico y desconectar a continuación el enchufe del cable de la luminaria.
- Conectar el enchufe en la nueva barra LED, insertar a continuación la barra LED en el tubo acrílico, colocar el cable en la forma moldeada prevista para ello y volver a situar los tapones de goma a la derecha y a la izquierda sobre la barra LED, para el cierre del tubo acrílico a ambos lados y para un óptimo ajuste de la barra LED.



### Limpieza

#### Cascada acrílica

Indicación: Al limpiar vidrio acrílico es importante evitar que el material se cargue electrostáticamente. La carga electrostática atrae fácilmente el polvo, que, aunque es fácil de limpiar, posiblemente dejará sin embargo arañazos. Mediante la limpieza y el tratamiento con un producto de limpieza de plástico antiestático evitará una carga electrostática y el vidrio acrílico permanecerá más tiempo limpio. Puede eliminar puntos ciegos y arañazos con una pasta de pulir y de reparación de vidrio acrílico sin cera.

- Antes de la instalación debe realizarse un control de la cascada acrílica para comprobar la existencia de suciedades, por ejemplo polvo o arena, con los que la cascada acrílica podría haber entrado eventualmente en contacto durante los trabajos de montaje.
- Comenzar con una limpieza semanal para determinar y establecer el intervalo de tiempo óptimo.
- Prestar atención a que no se formen depósitos de sustancias como por ejemplo sal, polvo, suciedad, etc. en la cascada acrílica. En ello debe prestarse también atención a los espacios intermedios (por ejemplo la unión roscada de la cascada).
- No limpiar el vidrio acrílico con productos de limpieza químicos, como por ejemplo bencina, diluyentes o acetona.
- Estos productos reblandecen la superficie y dejan un velo permanente sobre el vidrio acrílico. No emplear tampoco alcohol ni limpiacristales, porque estos no disuelven las partículas de suciedad sólidas (por ejemplo la arena y el polvo).
- No tratar el vidrio acrílico con cepillos, lana de acero o con otros materiales abrasivos y no emplear tampoco ningún aparato de limpieza de rotación mecánica. ¡Con estos arañará la superficie del material!
- La cascada acrílica no debería limpiarse nunca con una fuerte irradiación solar o en condiciones de temperaturas extremas, ya que de esta manera podrían producirse manchas sobre el vidrio acrílico.
- Preste atención a que ningún producto de limpieza o de cuidado alcance el agua de la piscina o del estanque.
- Emplee en los trabajos de limpieza y de cuidado un paño suave (por ejemplo de microfibra, algodón) para evitar arañar la superficie de acero inoxidable.
- Para limpiar suciedades intensas puede humedecerse y a continuación limpiarse la superficie a chorro con un limpiador a presión o de chorro de vapor. En caso de suciedades persistentes puede añadirse un producto de limpieza suave (detergente) al agua.
- En el cuidado de la piscina debe prestarse atención a la correcta dosificación con cloro o sales. Concentraciones demasiado altas puede atacar a la superficie y dejar un velo permanente sobre el vidrio acrílico.
- Dejar circular el agua diariamente para que no se formen depósitos en las piezas acrílicas que están en contacto con el agua.
- Controlar la cascada acrílica en un mantenimiento anual preventivo.

#### Iluminación LED

Emplee únicamente agua y un paño suave. Asegúrese de no arañar o dañar el vidrio de los diodos LED.



### Mantenimiento y reparaciones

- Si están dañados el cable de la lámpara LED o el transformador, estos no pueden ser reparados. En ese caso no puede seguir utilizando la parte afectada y debe eliminarla de forma adecuada.
- Asegúrese de que la bomba, las conexiones de las mangueras y el elemento de cascada no se congelen. Retírelos por eso a tiempo y guarde todos los componentes en un lugar protegido de las heladas.

## 2

### Garantía

Le concedemos para este producto una garantía de 2 años, válida a partir de la fecha de compra, y que cubre errores demostrables de material o de fabricación. Para poder gozar de la garantía, debe presentarse el resguardo original de la compra en calidad de prueba de adquisición. La garantía no cubre las reclamaciones, cuyo origen se deba a errores de montaje o de manejo, a un mantenimiento deficiente, al efecto de las heladas, intentos de reparación inadecuados, aplicación de la fuerza, responsabilidad ajena, sobrecarga, deterioro mecánico o al efecto de cuerpos extraños. También quedan excluidas de la garantía todas las reclamaciones relativas a daños en piezas o a problemas, cuya causa sea el desgaste del material.



### Declaración de conformidad

La empresa Ubbink Garden BV declara bajo su propia responsabilidad que la iluminación LED de los productos NIAGARA LED Acrylic cumple los requisitos de las Directivas Europeas 2006/95/CE (baja tensión) y 2004/108/CE (CEM/compatibilidad electromagnética). En particular se aplicaron las siguientes normas armonizadas:

EN 60598-1:2008+A11; EN 60598-2-7:1989+A2+A13; ZEK 01.2-08/12.08

EN 55015:2006; EN 61000-3-2:2006; EN 61000-3-3:1995+A1:2001+A2:2005; EN 61547:1995+A1:2000

## 7 Istruzioni per l'uso della cascata NIAGARA Acrylic



Cascate dal design straordinario in vetro acrilico resistente al cloro e all'acqua salata per piscine con illuminazione integrata a LED da 12V. All'interno delle presenti istruzioni per l'uso, troverete importanti informazioni utili ai fini dell'installazione, della messa in funzione, della manutenzione e della cura della vostra cascata in acrilico. Si prega di leggere attentamente le istruzioni per l'uso e di conservarle in maniera adeguata.



### Dati tecnici

Modello	Niagara 30 LED - Acrylic	Niagara 60 LED - Acrylic
Numero articolo	7504608	7504609
Materiale	Acrilico	Acrilico
Collegamento flessibile	1 1/2" (filettatura interna)	1 1/2" (filettatura interna)
<b>Potenza della pompa consigliata</b>		
Piscine con filtro a sabbia (0,8 bar = 8 mWs)	4,5 - 11 m <sup>3</sup> /h	4,5 - 11 m <sup>3</sup> /h
	Poolmax TP 50 / 75 / 120	Poolmax TP 50 / 75 / 120
<b>Illuminazione a LED</b>		
Striscia LED	Striscia da 30 cm, 20 LED, bianco freddo	Striscia da 60 cm, 35 LED, bianco freddo
Tensione/frequenza	12 VCA 50 Hz	12 VCA 50 Hz
Trasformatore di sicurezza	TDC DE 3.25-12 W	TDC DE 10.5-12 W
Potenza assorbita	max. 3 W	max. 4,0 W
Lunghezza del cavo luce a LED	5 m	5 m
Classe di protezione	III	III
Tipo di protezione	IP68	IP68
<b>Oggetto della fornitura</b>		
Supporto a parete	2	2
Viti	4	4
Trasformatore di sicurezza	1	1
<b>Materiale supplementare necessario</b>		
Raccordo a T 1 1/2"	1	1
Valvola a sfera 1 1/2"	1	1
Boccola per flessibili 1 1/2" x 38mm	4	4
Morsetto per flessibili 25-40mm	4	4
Flessibile 38 mm	nella lunghezza necessaria	nella lunghezza necessaria

### Altro materiale di collegamento necessario (non incluso nella fornitura)

- 1 raccordo a T 1 1/2" (3 x filettatura interna)
- 1 valvola a sfera 1 1/2" (1 x filettatura interna / 1 x filettatura esterna)
- 4 boccole per flessibili 1 1/2" x 38mm
- Flessibile per piscina da 38 mm (nella lunghezza necessaria)
- 4 morsetti per flessibili 25-40mm



### Indicazioni di sicurezza Niagara Acrylic

- L'alimentazione elettrica della pompa e della barra LED deve essere conforme alle specifiche del prodotto. Non collegare la pompa, la barra LED e il cavo di alimentazione elettrica se l'alimentazione elettrica non è conforme alle norme indicate! Potrete ottenere ulteriori informazioni dal vostro elettricista locale, a tal fine autorizzato.
- La presa di corrente della spina della pompa e della barra LED deve avere una distanza minima di 3,5 dal laghetto del giardino.
- L'alimentazione elettrica della pompa e della barra LED deve essere effettuata tramite un trasformatore di isolamento o un interruttore differenziale (salvavita) con corrente differenziale nominale d'intervento < 30mA.
- Utilizzare sempre per il funzionamento della barra LED un trasformatore d'isolamento IP X4 per ambienti esterni. Tenere a mente che il trasformatore dovrà funzionare solo ad una distanza minima di 2 m dal laghetto del giardino.
- Far funzionare la fontana a cascata solo con una pompa idonea, certificata per tale uso.
- Non utilizzare mai il cavo per trasportare il trasformatore e non tirare mai il trasformatore dal cavo.
- Il cavo di alimentazione elettrico del trasformatore e della lampada non possono essere sostituiti. Se il cavo è danneggiato, l'apparecchio non potrà più essere utilizzato e dovrà essere smaltito a norma.
- Durante il montaggio e lo smontaggio della pompa e della barra LED, e durante la loro manutenzione, disinserire l'alimentazione elettrica.
- La fontana a cascata e la pompa utilizzata non devono essere utilizzate da persone (compresi i bambini) con ridotte capacità fisiche, sensoriali e mentali o non idonee a causa di scarse esperienze e conoscenze, tranne nel caso che essi siano sorvegliati da persone responsabili per la loro sicurezza o nel caso che essi siano stati istruiti in merito all'utilizzo degli apparecchi. Sorvegliare i bambini e assicurarsi che essi non giochino con gli apparecchi.
- Osservare scrupolosamente le istruzioni per l'uso e le norme di sicurezza della pompa utilizzata (non compresa nella dotazione)!



### Utilizzo

Le cascate NIAGARA LED Acrylic sono concepite esclusivamente per essere installate ad azionate in piscine all'interno di abitazioni private.



### Installazione

#### 1.) Montaggio all'interno di una gabbia in legno

- Posizionare e fissare la gabbia in legno sul bordo della vasca in legno della propria piscina.
- Nel fare questo, assicurarsi che il collegamento flessibile per la struttura della cascata possa essere collegato senza problemi al sistema di ritorno dell'acqua dal filtro attorno alla piscina.
- Predisporre a questo punto la struttura della cascata per il collegamento al sistema di ritorno dell'acqua presente in loco.
- Si può poi montare in modo stabile la struttura della cascata sul retro della gabbia in legno, usando i supporti a parete in dotazione, e collegare il tubo flessibile.
- Controllare che la striscia a LED sia in posizione corretta e posare il cavo delle luci al di fuori della piscina, collegandolo con il trasformatore di sicurezza.
- Verificare ancora una volta che l'intero circuito dell'acqua non presenti perdite e punti non a tenuta. I collegamenti a vite e flessibili non a tenuta dovrebbero essere impermeabilizzati usando del normale nastro in teflon di uso commerciale.
- Prima di mettere in funzione la cascata, regolare il flusso dell'acqua nel seguente modo:

Valvola a sfera	Cascata ON	Cascata OFF
Decorazione della cascata	aperto (ON)	chiuso (OFF)
Ritorno dell'acqua piscina	chiuso (OFF)	aperto (ON)

- A questo punto è possibile accendere la pompa e l'illuminazione a LED e mettere in funzione la propria cascata.
- Qualora la fuoriuscita di acqua dalla struttura della cascata dovesse essere troppo forte, è possibile regolarla e metterla a punto usando la valvola a sfera.

#### 2.) Altre configurazioni di montaggio

È possibile l'installazione in altre strutture e su bordi della vasca di altri materiali (ad es. plastica, calcestruzzo). Il materiale di fissaggio necessario allo scopo non è incluso nella fornitura.



## 7 Istruzioni per l'uso della cascata NIAGARA Acrylic



### Sostituzione delle luci

Non è possibile sostituire singoli diodi a LED difettosi. La luce a LED interessata deve essere rimossa e sostituita in toto. Per sostituire la striscia a LED, procedere come segue:

- Rimuovere i tappi in gomma a sinistra e a destra sull'alloggiamento, estrarre la striscia LED dai tubi in acrilico e staccare il collegamento a spina del cavo delle luci.
- Effettuare il collegamento a spina con la nuova striscia a LED, inserire quindi la striscia a LED nei tubi in acrilico, disporre il cavo nell'apposito vano previsto e reinserire i tappi in gomma a destra e a sinistra sulla striscia a LED per chiudere i tubi in acrilico da entrambi i lati e posizionare in modo preciso la striscia a LED.



### Pulizia

#### Cascata in acrilico

Avvertenza: durante le operazioni di pulizia del vetro acrilico, è importante fare in modo che il materiale non si carichi di energia elettrostatica. La carica elettrostatica attira leggermente la polvere che, nonostante sia facile da rimuovere, può comunque lasciare graffi. Durante le operazioni di pulizia e trattamento con un detergente antistatico per materie plastiche, evitare una carica elettrostatica e il vetro acrilico rimarrà pulito più a lungo. È possibile eliminare i punti ciechi e i graffi con una pasta per la lucidatura e la riparazione del vetro acrilico non contenente cera.

- Prima di effettuare l'installazione, controllare la cascata in acrilico per verificare la presenza di sporco, come ad es. sabbia o polvere, con cui la cascata può essere entrata in contatto durante le operazioni di montaggio.
- Iniziare con una pulizia settimanale, per rilevare e stabilire poi l'intervallo di tempo ottimale.
- Accertarsi che non si formino depositi di sostanze quali ad es. sale, polvere, sporco ecc. sulla e nella cascata in acrilico. A tal riguardo, controllare anche le aree intermedie (ad es. i collegamenti a vite della cascata).
- Non pulire il vetro acrilico con detergenti chimici, come ad es. benzina da pulizia, diluenti o acetone.
- Questi prodotti danneggiano la superficie e lasciano una velatura permanente sul vetro acrilico. Non utilizzare nemmeno l'alcol e detergenti per vetri, in quanto non rimuovono le particelle di sporco più ostinate (ad es. sabbia e polvere).
- Non trattare il vetro acrilico con spazzole, con la lana d'acciaio o altri materiali graffianti e nemmeno con dispositivi di pulizia a rotazione meccanica. Così facendo si graffia la superficie del materiale!
- Le operazioni di pulizia sulla cascata in acrilico non dovrebbero mai essere eseguite in presenza di un forte irraggiamento solare oppure a condizioni di temperatura estreme.
- Accertarsi che i detergenti per la pulizia e per la cura della cascata non cadano nell'acqua della piscina o del laghetto.
- Per le operazioni di pulizia e di cura, utilizzare un panno morbido (ad es. in microfibra o in cotone) per evitare di graffiare la superficie in acciaio inossidabile.
- Per la rimozione dello sporco ostinato, è possibile inumidire e poi lavare la superficie con un pulitore a pressione o con un apparecchio a getto di vapore. In questi casi, è possibile inoltre mescolare l'acqua con un detergente delicato non abrasivo (detersivo).
- Per la cura della piscina, prestare particolare attenzione a dosare correttamente il cloro o il sale. Se la concentrazione di queste sostanze è troppo elevata, la superficie può danneggiarsi e può formarsi una velatura permanente sul vetro acrilico.
- Fare circolare l'acqua tutti i giorni, in modo da evitare la formazione di depositi sugli elementi acrilici in contatto con l'acqua.
- Controllare la cascata in acrilico, eseguendo una manutenzione preventiva annuale.

#### Illuminazione a LED

Utilizzare solo acqua e un panno morbido. Assicurarsi di non graffiare o danneggiare il vetro dei diodi a LED.



### Manutenzione e riparazioni

- Se il cavo della luce a LED o il trasformatore sono danneggiati, non è possibile ripararli. Non si deve più riutilizzare il componente in questione ed è necessario smaltirlo in modo professionale.
- Assicurarsi che la pompa, i collegamenti flessibili e la struttura della cascata non si congelino. Rimuoverli dunque per tempo e conservare tutti i componenti in un posto al riparo dal gelo.

## 2

### Garanzia

Su questo prodotto concediamo una garanzia di 2 anni a partire dalla data d'acquisto contro difetti di materiale e di fabbricazione dimostrabili. Per il ricorso alla garanzia occorre presentare la ricevuta o altra prova d'acquisto originale. Non sono contemplati dalla garanzia tutti i reclami derivanti da errori di montaggio e/o manovra, manutenzione inadeguata, azione del gelo, tentativi di riparazione non a regola d'arte, uso della violenza, colpa di terzi, sovraccarico, danni meccanici o effetti provocati da corpi estranei. Sono ugualmente esclusi dalla garanzia tutti i reclami relativi a danni parziali e/o problemi le cui cause siano riconducibili ad usura.



### Dichiarazione di conformità

L'azienda Ubbink Garden BV dichiara sotto la propria responsabilità che l'illuminazione LED dei prodotti NIAGARA LED Acrylic soddisfano i requisiti delle direttive europee 2006/95/CE (bassa tensione) e 2004/108/CE (compatibilità elettromagnetica). In particolare, sono state applicate le seguenti norme armonizzate:

EN 60598-1:2008+A11; EN 60598-2-7:1989+A2+A13; ZEK 01.2-08/12.08  
EN 55015:2006; EN 61000-3-2:2006; EN 61000-3-3:1995+A1:2001+A2:2005; EN 61547:1995+A1:2000



**(D) / (A) Outside Living Industries  
Deutschland GmbH**

Hindenburgstraße 19  
D - 46395 Bocholt  
Tel.: 0049 - (0)28 71 -293 51 -0  
Fax: 0049 - (0)28 71 -293 51 -29  
E-Mail: info@outsideliving.com

**(NL) Outside Living Industries  
Nederland B.V.**

Postbus 15  
NL - 1800 AA Alkmaar  
Berenkoog 87  
NL - 1822 BN Alkmaar  
Tel. verkoop: 0031 - (0)72-5 671 661  
Tel.: 0031 - (0)72- 5 671 671  
Fax: 0031 - (0)72 5 671 673  
E-Mail: verkoop@outsideliving.com

**(Export) Outside Living Industries  
Nederland B.V.**

Postbus 15  
NL - 1800 AA Alkmaar  
Berenkoog 87  
NL - 1822 BN Alkmaar  
Tel. Sales: 0031 - (0)72-5 671 661  
Tel.: 0031 - (0)72- 5 671 671  
Fax: 0031 - (0)72 5 671 673  
E-Mail: sales@outsideliving.com

**(F) Outside Living Industries  
France SARL**

17, Rue de la Baignerie  
F - 59000 Lille  
Tel. adv.: 0033 - (0)3-20 17 93 93  
Fax adv.: 0033 - (0)3-20 17 93 94  
E-Mail: adv@outsideliving.com

**(B) / (L) Outside Living Industries  
BeLux BVNR**

Wondelgemkaai 10  
B - 9000 Gent  
Tel.: +32-(0)9-254 45 45  
Fax.: +32-(0)9- 254 45 40  
E-Mail: uvt@outsideliving.com



[www.outsideliving.com](http://www.outsideliving.com)